

Les Sureaux

Activité & Perspectives



2021

“

**Tout faire pour
la personne,
ne rien faire
à sa place**

Alexandre Glasberg

Le COS Les Sureaux est un établissement de la Fondation COS Alexandre Glasberg.

Reconnue d'utilité publique, la Fondation intervient auprès des réfugiés et demandeurs d'asile, des personnes en grande précarité sociale, des personnes âgées, et des personnes en situation de handicap.

L'USAGER AU COEUR DE l'accompagnement

> Une mixité des publics

Le COS Les Sureaux met en place un ensemble d'outils favorisant l'insertion sociale, professionnelle et par le logement. Elle propose à chaque personne un accompagnement individualisé.

Nos locaux sont conçus pour favoriser la plus grande autonomie des personnes qui y seront hébergées et qui y vivront quelque temps en se préparant pour un avenir indépendant. Nous travaillons pour accroître le savoir-être et le savoir-habiter des accueillis dans le cadre d'une intervention socio-éducative globale. Nous poussons à responsabiliser chaque accueilli dans sa propre vie et dans son positionnement dans la vie sociale de l'établissement.

La rencontre et l'activité dans les espaces collectifs (salle de sport, jardin, salle de vie, salle d'atelier) permettent à chaque personne de s'affirmer, de se projeter, de se connaître et de se reconnaître. Les actions d'animation, professionnelles et bénévoles, notamment le soir et le week-end, permettent aussi : l'apprentissage de la langue, la projection, la découverte de l'environnement et l'élargissement des centres d'intérêt et l'accès à la culture, à la nature, au sport et aux loisirs.

L'association des personnes des deux services au sein d'un même espace collectif d'accueil, d'hébergement et d'activité permet l'apparition de nouvelles dynamiques d'échange et de coopération entre elles. À l'image de toute situation en société, l'enrichissement et la multiplication des interactions constituent une source de créativité, de mutualisation et d'innovation.

212 PLACES
d'accueil

72
PLACES
au CHRS

140
PLACES
au CADA

59
LOGEMENTS
dans la structure
collective

25
APPARTEMENTS
en diffus

21
PROFESSIONNELS



> Un accompagnement ajusté en fonction des problématiques



> Une organisation adaptée aux personnes accompagnées

La nouvelle organisation du travail vise à spécialiser et à renforcer certains secteurs dans une logique de complémentarité professionnelle. Il s'agit de décloisonner les services entre eux et de renforcer l'esprit d'équipe et les analyses sociales dans un intérêt commun au bénéfice des personnes accueillies.

Afin d'accompagner des usagers fragilisés par leur parcours et exprimant un besoin de lien de confiance avec un référent socio-éducatif, nous avons choisi un suivi individualisé et global par des travailleurs sociaux référents, mais aussi mis des moyens accrus quant aux enjeux suivants :

- La préparation à la sortie
- Le savoir-habiter
- L'insertion professionnelle
- La construction par la vie sociale

Ainsi, quatre professionnels constituent désormais une équipe transversale dans l'établissement, intervenant en renfort des équipes dédiées : une TISF, une animatrice de vie sociale, une chargée d'insertion professionnelle et une chargée d'insertion vers le logement.

Ces missions ciblées ont pour objectif principal de préparer au mieux, et dès leur arrivée aux Sureaux, les personnes hébergées à leur sortie. Leur projet personnalisé et individualisé est ainsi enrichi de l'intervention de différents professionnels durant leur parcours dans la structure, en fonction des objectifs fixés ensemble. La qualité de notre prise en charge s'en retrouve de fait confortée, permettant des regards croisés, une analyse des situations plus aboutie et une identification plus précise des problématiques rencontrées. L'ensemble de ces professionnels agissent à la fois par des entretiens individuels, des visites à domicile, des ateliers, groupes de parole, etc.



> Une démarche éthique

Depuis 2014, la Fondation a souhaité la mise en place dans chacun des établissements d'une instance de réflexion éthique (GRE).

Il s'agit de traduire de manière opérationnelle l'engagement de la Fondation de créer et de maintenir les conditions pour que les droits de la personne, les principes éthiques et les valeurs humanistes soient pris en compte dans chaque établissement, dans chaque service, par chaque intervenant, quelle que soit sa place auprès de la personne accueillie ou accompagnée. Deux sessions ont eu lieu en 2021.

De plus, chaque mois, les équipes socio-éducatives ont une demi-journée consacrée à l'analyse de pratiques professionnelles, permettant de prendre du recul sur les situations et à chacun d'analyser en groupe son action.



LE CENTRE D'ACCUEIL de demandeurs d'asile - CADA

> Le CADA

A connu une extension de 30 places en 2019, assure les missions suivantes :

- l'hébergement ;
- accompagner dans les démarches administratives et juridiques de demande d'asile ;
- accompagner les personnes dans des démarches d'accès au soin ;
- renforcer l'autonomie des personnes ;
- favoriser la compréhension du système administratif français et l'environnement social des personnes ;
- la scolarisation des enfants et le soutien à la parentalité ;
- la création de lien social à travers des activités socioculturelles ;
- préparer la sortie de la structure.

> Au-delà des besoins primaires,

(se nourrir, se vêtir, avoir un toit), les demandeurs d'asile ont des besoins plus spécifiques en lien avec leur histoire, notamment en lien avec d'éventuels psycho-traumatismes.

205
PERSONNES
ACCOMPAGNÉES

90
PERSONNES
ACCUEILLIES

501

JOURS
Durée moyenne de
séjour des résidents

20

ANS
Âge moyen des
usagers

93%

Taux
d'occupation

67

PERSONNES
Bénéficiaires
d'une protection
internationale

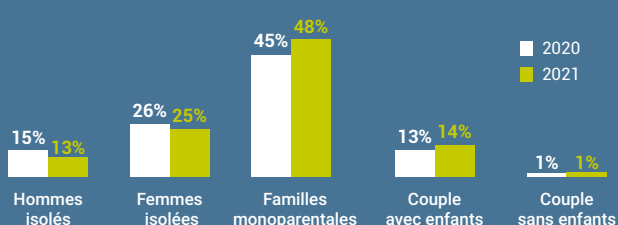
EN 2021,

En 2021, nous avons accueilli 90 demandeurs d'asile, 62 femmes et 18 hommes, soit une augmentation de 44% par rapport à l'année 2020.

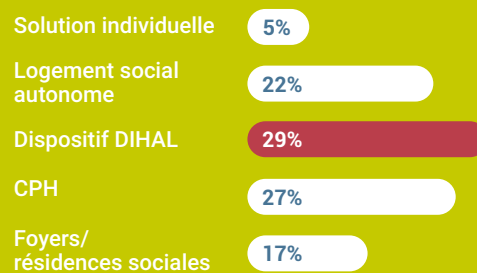
Si nous avons connu 18 naissances durant l'année, c'est 80 enfants, dont 72 de 0 à 3 ans, que nous avons accompagnés au sein de leurs familles. Cette typologie du public accueilli nous oblige dans le développement de partenariats adaptés (PMI, CAF, etc), et à adapter les moyens d'accueil, d'accompagnement, et de logement. Nous avons ainsi développé cette année un atelier « parentalité » avec la structure E2S, en plus de la garderie éphémère hebdomadaire qui existe depuis plusieurs années. Nous avons accompagné 205 demandeurs d'asile et réfugiés en 2021. Nous avons pu travailler leur projet avec 67 bénéficiaires de la protection internationale, et 12 ont pu accéder un emploi en CDD et CDI.

Enfin, 79 personnes sont sorties de l'établissement, 38 déboutées de leur demande d'asile, et 41 bénéficiaires d'une protection internationale. C'est ainsi 73% de plus de réfugiés qui sont sortis avec une solution d'hébergement par rapport à l'année 2020. Sur les 41 sorties, nous pouvons noter la particulière mobilisation des dispositifs DIHAL, donc avec un travail sur le départ en province, mais aussi vis-à-vis des centres provisoires d'hébergement.

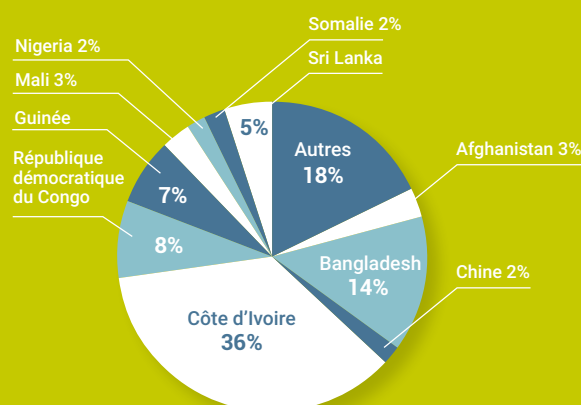
Typologie des ménages accompagnés



Sortie des ménages bénéficiaires d'une protection internationale



Nationalités des personnes accompagnées



LE CENTRE D'HÉBERGEMENT & de réinsertion sociale - CHRS

> Le CHRS

Il s'inscrit dans le schéma départemental de l'hébergement d'urgence et de l'insertion, et assure les missions suivantes :

- Héberger,
- Accueillir, écouter, évaluer, orienter, informer, conseiller, aider à construire un parcours d'autonomisation,
- Accompagner sur le plan administratif, social et pour l'accès aux droits et aux soins,
- Soutenir sur le plan matériel, psychologique et éducatif,
- Préparer à la vie active et à l'insertion sociale et professionnelle,
- Préparer à la sortie du dispositif et gérer le départ.

> Au-delà de l'accompagnement classique,

Les jeunes ont des besoins spécifiques en lien avec leur jeune âge, leur degré de maturité, le fait que beaucoup d'entre eux n'ont jamais connu le milieu du travail, d'autres n'ont connu que l'errance ou la vie en institution depuis des années, et d'autres encore sont concernés par des problèmes d'addiction.

En plus de l'accompagnement individuel sur les questions administratives, budgétaires, de santé, de projet professionnel, les jeunes accueillis réapprennent – ou apprennent – la vie en collectivité, la vie en société.

Apprendre à créer du lien est la première étape, l'élaboration du projet personnel en est une autre. Les activités collectives constituent un moyen de socialisation particulièrement important.

Par ailleurs, l'accompagnement de personnes vivant dans des appartements en diffus, avec d'avantage d'autonomie, demande une approche différente de celle pour les jeunes hébergés dans les studios et appartements en structure collective.

EN 2021,

Les équipes du COS ont accompagné 81 personnes, dont 47% de jeunes femmes, ce qui reste stable par rapport à 2020. Nous observons que si 37 personnes étaient présentes depuis plus de 24 mois à la fin de l'année, nous avons admis 8 hommes et 11 femmes dans la structure.

Nous remarquons aussi que nous avons accueilli d'avantage d'hommes cette année qu'en 2020. La crise sanitaire passée, nous avons œuvré pour retisser du lien et remettre en place un accompagnement adapté via des projets personnalisés.

Aussi, parmi les 16 jeunes ayant quitté le COS en 2021, nous pouvons constater que d'avantage ont accédé à un logement autonome, et si moins d'usagers se retrouvent sans solution (12% contre 50% en 2020), il y a une hausse des personnes trouvant un hébergement chez un tiers.

81
PERSONNES
ACCOMPAGNÉES

19
PERSONNES
ACCUEILLIES

966

JOURS
Durée moyenne de
séjour des résidents

25

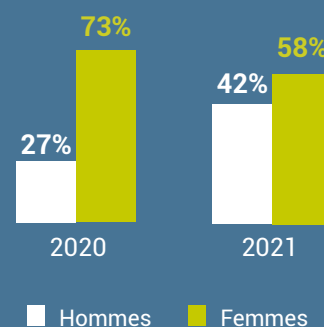
ANS
Âge moyen des
usagers

91%

Taux
d'occupation

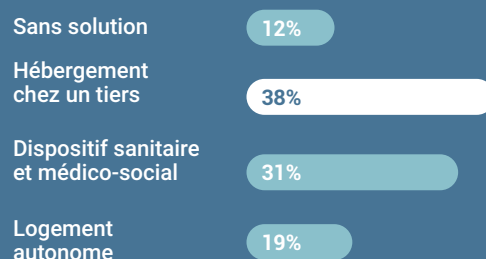


Evolution de la typologie du public accueilli



■ Hommes ■ Femmes

Sortie des ménages du CHRS



ZOOM SUR...



> Une action spécifique pour les enfants

Depuis plusieurs années, le COS Les Sureaux a tissé un partenariat avec E2S pour la mise en place d'une garderie éphémère. Ainsi, chaque lundi matin, l'établissement accueille plusieurs familles du CADA pour qu'elles puissent bénéficier de ce moyen de garde éphémère. Ce dispositif permet à ces dernières, sans moyen de garde, d'aller effectuer leurs démarches administratives ou de prendre un temps de « respiration » durant cette matinée. **En 2020, c'est qui 18 familles du CADA qui ont été accueillies dans ce dispositif, avec d'autres familles orientées par des structures extérieures** (Pôle emploi, Interlogement 93, etc). Cette année, afin d'accroître la qualité de l'accompagnement des familles du CADA, notamment mono-parentales, nous avons souhaité mettre en place un espace « parents-enfants » chaque semaine au sein de l'établissement. C'est ainsi 14 familles qui ont été accueillies sur cet espace depuis septembre 2021, dont 7 du CADA.



> Sensibilisation au numérique

Le COS Les Sureaux ont repris leur partenariat avec le GRDR afin de sensibiliser les usagers à l'utilisation du numérique. Ainsi, en raison de la dématérialisation croissante des démarches et procédures administratives et de la nécessité de se familiariser avec les outils informatiques et internet, le numérique est devenu une problématique importante dans l'accompagnement social et professionnel des réfugiés, tant pour les professionnels et les pouvoirs publics que pour les réfugiés et primo-arrivants eux-mêmes.

Après un diagnostic, sept femmes du CADA ont été ainsi sensibilisées en 2021 par une découverte de l'ordinateur, de l'exercice à la manipulation et la navigation, au traitement de texte, etc.

L'animateur a pu observer une nette amélioration de certaines de participantes, gagnant en autonomie pour utiliser un ordinateur. Pour un des participantes, nous avons senti un comportement qui a évolué, ce qui tend à dire que ces ateliers sont aussi des moments de sociabilisation pour les participantes.

QUELQUES PERSPECTIVES 2022



En 2022, nous allons nous adapter à l'évolution du public accueilli en CADA par d'autres modes d'accompagnement, et une réorganisation de notre capacité d'hébergement en diffus. Nous pourrions ainsi accueillir d'avantage de personnes isolées.



Au-delà de l'accompagnement individuel des personnes, les équipes seront amenées à mettre en place des **sessions d'information collectives et des ateliers sur différentes thématiques** : l'insertion professionnelle, le savoir-habiter, les règles de sécurité, le logement en France, la santé, etc.



Un travail pluri-disciplinaire sera effectué par les professionnels vis-à-vis des usagers du CHRS et des bénéficiaires de la protection internationale pris en charge depuis longtemps au sein de la structure, afin de préparer des sorties réussies.



L'établissement va également travailler les **projets de service des centres d'accueil COS Les Sureaux dès 2022** dans le cadre de l'évolution des principes de l'évaluation.