

**FONDATION COS
ALEXANDRE GLASBERG**
CRÉATEUR DE LIEN SOCIAL

**RAPPORT
D'ACTIVITÉ
2022**

CENTRES
POUR
DEMANDEURS
D'ASILE ET
RÉFUGIÉS



CENTRES
DE MÉDECINE
PHYSIQUE,
DE RÉÉDUCATION
ET DE RÉADAPTATION
FONCTIONNELLES



ÉTABLISSEMENTS
ET SERVICES
POUR PERSONNES
EN SITUATION
DE PRÉCARITÉ

RÉSIDENCES
ET SERVICES
POUR PERSONNES
ÂGÉES



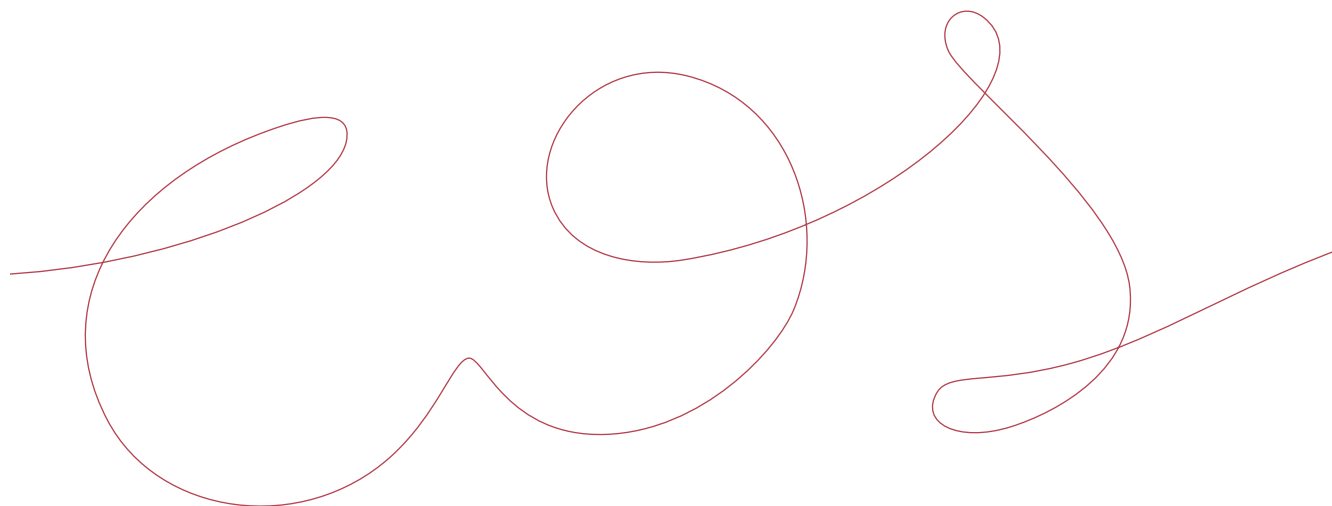
CENTRES
DE RÉÉDUCATION
PROFESSIONNELLE
ET DE FORMATION



ÉTABLISSEMENTS
ET SERVICES
POUR PERSONNES
EN SITUATION
DE HANDICAP



SOMMAIRE



LA FONDATION COS ALEXANDRE GLASBERG	1
CHIFFRES CLÉS	1
L'HISTOIRE DE LA FONDATION	2
L'ÉDITO DU PRÉSIDENT ET DU DIRECTEUR GÉNÉRAL	3
LE CONSEIL D'ADMINISTRATION	6
LES COMITÉS DE LA FONDATION	7
LES FAITS MARQUANTS EN 2022	8
RESSOURCES HUMAINES : CHIFFRES CLÉS ET SPÉCIFICITÉS 2022.....	10
INSTITUT DE FORMATION IFCOS	11
VIE SOCIALE ET BÉNÉVOLAT	11
SIÈGE DE LA FONDATION	12
ACTIVITÉS FONDATION ET ÉTABLISSEMENTS ADOSSÉS	13
LOCALISATION DES ÉTABLISSEMENTS	14
ÉTABLISSEMENTS ET SERVICES.....	15
PERSONNES ÂGÉES.....	16
PERSONNES EN SITUATION DE HANDICAP.....	30
RÉFUGIÉS, DEMANDEURS D'ASILE ET PERSONNES EN SITUATION DE PRÉCARITÉ.....	42
GLOSSAIRE.....	50

LA FONDATION COS ALEXANDRE GLASBERG

La Fondation COS Alexandre Glasberg a pour but l'accueil, l'assistance et l'accompagnement à toutes les étapes de la vie de personnes fragilisées pour des raisons de santé, de perte d'autonomie ou de précarité sociale.

Reconnue d'utilité publique, la Fondation a pour principales missions :

- Prendre soin des personnes âgées.
- Favoriser l'autonomie des personnes en situation de handicap.
- Accueillir les réfugiés et demandeurs d'asile et les accompagner dans leur intégration.
- Héberger et soutenir les personnes en situation de grande précarité.

Elle s'appuie sur un socle de valeurs clés :

- L'humanisme : mettre la personne, tout indissociable, au cœur de son action.
- La solidarité : lutter contre tous les facteurs d'exclusion.
- L'engagement : être une force de proposition et prendre part aux débats de société.

Un ancrage territorial fort et de proximité :

Gestionnaire de plus de 80 établissements et services, la Fondation appuie son développement sur des liens de confiance tissés de longue date par ses établissements avec les acteurs locaux du secteur médico-social, sanitaire et social dans les territoires où elle est présente. Sa politique d'alliance avec des organismes non lucratifs et des acteurs de l'économie sociale et solidaire contribue à maintenir et valoriser le tissu associatif de proximité.

L'innovation et l'éthique au service des plus vulnérables :

La recherche et l'expérimentation de nouveaux dispositifs permettant d'améliorer la prise en charge de ses bénéficiaires sont parmi les priorités de la Fondation. Cette volonté d'innovation s'appuie sur une réflexion éthique continue et partagée entre tous les professionnels afin de garantir au mieux la qualité d'accueil et d'accompagnement.

CHIFFRES CLÉS

Fondation COS Alexandre Glasberg et établissements adossés

5 073

lits et places

111 M€

de fonds propres Fondation

3 K€

de résultat Fondation

12 530

personnes reçues

3 230

collaborateurs

225 M€

de produits d'exploitation

L'HISTOIRE DE LA FONDATION

Depuis près de 80 ans, la Fondation COS Alexandre Glasberg, s'est développée autour d'une ambition majeure : contribuer à l'autonomie des personnes qui sont accueillies dans ses établissements. « *Tout faire pour la personne, ne rien faire à sa place* » disait son fondateur Alexandre Glasberg dans les années 50. Cette formule, visionnaire à l'époque, reste entièrement d'actualité pour ses équipes et constitue toujours l'un des fondements de son projet stratégique.

Du Service des Etrangers à la Fondation COS Alexandre Glasberg

Le 7 décembre 1944, Alexandre Glasberg (1902-1981), Nina Gourfinkel (1898-1984) et Ninon Haït Weyl (1911-2007) créent à Paris Le Service des Étrangers : une association Loi 1901 destinée à aider les déportés de retour des camps nazis face à leurs problèmes administratifs, de santé, d'identité, d'emploi, etc. Cette association devient, en 1946, le Centre d'Orientation Sociale des Etrangers (COSE) puis, en 1960, le Centre d'Orientation Sociale (COS) : le COSE accueillant des réfugiés d'Algérie qui sont de nationalité française, il perd son libellé "étrangers".

Alexandre Glasberg, qui a dirigé le COS jusqu'à sa mort en 1981, a profondément marqué de son empreinte la philosophie et l'identité de l'association. C'est en son hommage qu'en 2018 le COS, qui se transforme en fondation reconnue d'utilité publique, choisit le nom de Fondation COS Alexandre Glasberg.

Des établissements pionniers dans l'innovation sociale

Les objectifs de l'association créée par Alexandre Glasberg étaient particulièrement précurseurs pour l'époque : il s'agissait de permettre à tous les déplacés et réfugiés des camps, au sortir de la Seconde Guerre mondiale, de maintenir ou récupérer leur autonomie, notamment par la réinsertion professionnelle et sociale. Le centre de réadaptation professionnelle, aujourd'hui COS CRPF situé à Nanteau-sur-Lunain, a ainsi été créé dès 1951.

Dans les années 50, le souci qu'avaient Alexandre Glasberg et son équipe

d'accueillir les réfugiés apatrides et les personnes les plus démunies dans des conditions décentes et de confort était également pionner, tout comme l'étaient les premières maisons de retraite ouvertes par l'association : Beauséjour à Hyères (Var) dès 1950 et La Colagne à Marvejols (Lozère) en 1964. Elles offraient en effet un hébergement constitué de services communautaires et de petits appartements privatifs pouvant accueillir des couples, avec kitchenette, toilettes et salle de bain, afin de permettre

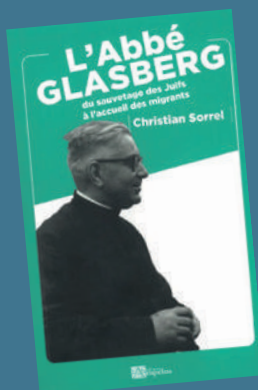
aux plus âgés de finir leur vie dans la sécurité et la dignité.

Au fil des années, le nombre d'établissements n'a cessé d'augmenter et l'association, aujourd'hui Fondation COS Alexandre Glasberg, s'est développée tout en gardant son objectif premier, l'autonomie de la personne. Sa capacité à entreprendre et à s'engager sur des nouveaux chemins lui est reconnue aujourd'hui par de nombreux partenaires institutionnels.

ALEXANDRE GLASBERG



Né en Ukraine en 1902, Alexandre Glasberg arrive en France en 1931 et est ordonné prêtre en 1938. De 1940 à 1942, il travaille en réseau avec des organisations juives et protestantes pour sortir les internés des camps du gouvernement de Vichy et les placer à l'abri dans des maisons où ils peuvent retrouver une vie plus normale. Alexandre Glasberg devient également, à partir de 1942, l'un des principaux responsables de la Résistance dans le Tarn-et-Garonne, avant de créer, à la Libération, avec Nina Gourfinkel et Ninon Haït-Weyl, l'association Le Service des Étrangers aujourd'hui Fondation COS Alexandre Glasberg.



L'ABBÉ GLASBERG, DU SAUVETAGE DES JUIFS À L'ACCUEIL DES MIGRANTS

Dans ce livre paru en 2022 sur Alexandre Glasberg, l'historien Christian Sorrel fait le point des récentes recherches autour de ce personnage hors-norme et apporte quelques réponses permettant de mieux comprendre les multiples facettes de ce prêtre catholique marginal, engagé auprès des persécutés, enfants et adultes, des déplacés, des exilés. *L'Abbé Glasberg, du sauvetage des Juifs à l'accueil des migrants*, Christian Sorrel, Editions Ampelos 2022.

L'ÉDITO DU PRÉSIDENT ET DU DIRECTEUR GÉNÉRAL



Michel CADOT
Président



Raphaël DIAZ
Directeur Général

La lecture du rapport d'activité 2022 de la Fondation COS Alexandre Glasberg vous permettra de redécouvrir les temps forts qui ont rythmé cette année et de découvrir les nouvelles perspectives dans lesquelles nos établissements vont se projeter.

C'est surtout l'occasion pour nous de remercier l'ensemble des équipes pour l'engagement dont elles ont fait preuve tout au long de l'année, contribuant ainsi à la meilleure prise en compte possible des attentes des personnes accompagnées.

Face aux tensions sociales croissantes ces dernières années, la Fondation a fait le pari, à travers des mesures de fidélisation et de recrutement, de rendre plus attractifs nos trois secteurs que sont le sanitaire, le médico-social et le social.

Citons pour exemple la poursuite de la démarche "marque employeur", l'expérimentation de nouvelles organisations de travail permettant la mise en place de plannings plus flexibles, des actions destinées à améliorer la qualité de vie et des conditions de travail. De plus, des mesures exceptionnelles ont été déployées, comme l'expérimentation d'une prime de cooptation ou d'une prime à l'arrivée sur les métiers dits "tendus", et durant l'été 2022 la majoration des heures supplémentaires ainsi que des primes pour le travail le samedi. Ces dernières mesures ont permis de faciliter les remplacements de la période estivale.

La Fondation, fidèle à son engagement en matière de formation, a poursuivi ses efforts en développant notamment des modalités pédagogiques innovantes,

“ La Fondation a fait le pari de rendre plus attractifs nos trois secteurs que sont le sanitaire, le médico-social et le social.”

par le biais de son organisme IFCOS, facilitant ainsi l'acquisition de nouvelles compétences. L'effort formation représente 3,76 % de la masse salariale, chiffre toujours bien supérieur à l'obligation légale.

Une année marquée aussi par l'intégration au sein de la Fondation de deux associations intervenant auprès des personnes en situation de handicap et/ou en grande précarité :

- L'association Regain Paris qui accompagne depuis 1988 des personnes en situation de handicap psychique vers la réinsertion sociale et professionnelle.
- Les Amis de Pierre, association orléanaise dédiée au handicap mental créée en 1987 par des familles de jeunes adultes handicapés en recherche d'un lieu de résidence et de vie rassurant et pérenne.

Ces deux reprises d'activités ont été rendues possibles par le constat de valeurs partagées et d'une vision commune de l'action à mener en faveur des personnes accompagnées. Fruit de collaborations et d'échanges initiés depuis plusieurs années, elles permettent à la Fondation de poursuivre son développement en Île-de-France et en Centre-Val-de-Loire et de renforcer son expertise dans l'accompagnement de ces publics. ●●●



La Fondation aura à cœur de poursuivre les actions précédemment engagées et, comme lors de chaque fusion, les établissements resteront très attachés à leur histoire, leur identité, qui viennent aujourd'hui enrichir la Fondation.

Par effet de réciprocité, ces établissements intégreront la démarche de réflexion éthique de la Fondation, initiée depuis de nombreuses années et se traduisant par l'organisation de Groupes de Réflexion Éthique (GRE) dans chacun des établissements. Cette réflexion se veut collective, basée sur un questionnement pluridisciplinaire et a pour objectif d'aider les professionnels dans leur positionnement au quotidien, de leur permettre de prendre du recul et le cas échéant de faire évoluer leurs pratiques.

Cet engagement, porté par le Comité Éthique au niveau de la Fondation, et qui fait partie des lignes de forces de la Fondation, s'est notamment exprimé à travers le partenariat avec le GEFERS aux XX^{èmes} rencontres itinérantes francophones d'éthique des soins de santé sur "Le questionnement éthique face au refus d'aide et de soins", qui se sont déroulées à Avignon en octobre 2022. Nous avons pu mesurer, par la forte implication de nos établissements, que les droits des personnes, que les principes éthiques et que les valeurs humanistes étaient bien pris en compte au sein de nos organisations.

Dans un souci permanent de réinterroger la qualité de notre accompagnement, nous nous sommes engagés dans la nouvelle démarche d'évaluation de la HAS, dont le référentiel destiné aux ESMS, est centré sur la personne accompagnée, en développant de nouveaux outils de pilotage.

Nous avons parallèlement lancé une enquête nationale de satisfaction au sein des établissements médico sociaux des filières personnes âgées et personnes en situation de handicap recueillant ainsi des indicateurs qualité de la part des personnes accompagnées, de leurs proches mais aussi de nos professionnels. Près de 54% des résidents et des familles se sont exprimés, avec un taux de satisfaction globale de 91%.

Dans la continuité du processus d'évaluation, la Fondation va entamer la réécriture de son projet stratégique et fixer ainsi les axes stratégiques des cinq prochaines années. Son élaboration mobilisera tous les acteurs de la Fondation et des personnalités externes, de façon participative et contributive. Ce travail se fera, en gardant à l'esprit le sens de l'action initiée il y a 80 ans par Alexandre Glasberg et dont nous sommes les héritiers.

“ Nous avons pu mesurer que les droits des personnes, que les principes éthiques et que les valeurs humanistes étaient bien pris en compte au sein de nos organisations. ”

C'est dans cet état d'esprit, que la Fondation s'est fortement mobilisée dans plusieurs départements et sous différentes formes pour accueillir des réfugiés Ukrainiens que ce soit chez des particuliers, au titre d'un hébergement solidaire, ou dans des structures collectives :

- Dans les Pyrénées-Atlantiques : un accompagnement vers des hébergements solidaires.
- Dans les Landes : un accompagnement vers des hébergements solidaires, avec en plus, une mission de soutien des acteurs locaux et la coordination des actions.
- En Charente : une ouverture d'une structure collective pour l'accueil de 50 personnes.

De nombreuses actions se sont multipliées au sein des établissements qui étaient animés par un fort élan de solidarité. L'accueil des réfugiés fait partie de l'ADN de la Fondation, dont le fondateur Alexandre Glasberg avait fui l'Ukraine dans les années 30. Il fut un Résistant de la première heure et s'est engagé toute sa vie auprès des exclus.

C'est donc avec une émotion particulière que les équipes de la Fondation, empreintes d'une farouche volonté d'œuvrer au service de la dignité humaine et de la justice sociale, ont fait honneur à l'action de notre fondateur, en accueillant et en accompagnant ces réfugiés.

En ces heures sombres que vit encore l'Ukraine, son message demeure toujours d'actualité et les valeurs d'humanisme, de solidarité et d'engagement qu'il a insufflées constituent encore aujourd'hui le fondement des actions de la Fondation.

UN ÉLAN DE SOLIDARITÉ POUR LE PEUPLE UKRAINIEN, À L'INITIATIVE DES RÉSIDENTS DE LA RÉSIDENCE COS SAINT-PHILIBERT À DIJON

Au sein de l'Ehpad COS Saint-Philibert, les résidents, émus par les images de la guerre en Ukraine qui pour certains les ont replongés dans un triste passé, ont voulu exprimer leur soutien au peuple Ukrainien.

Grâce à une bénévole et à la mobilisation de l'animatrice, un contact a été pris avec une troupe d'artistes ukrainiens. Ces jeunes artistes organisent des collectes pour aider les familles sur place.

La mobilisation s'est effectuée sous plusieurs formes :

- Le club des résidentes tricoteuses a fourni 6 cartons de layettes, chaussons, bonnets, écharpes, ponchos, couvertures, coussins...
- Une grande malle a été installée dans le hall de la résidence pour inviter tous les visiteurs à déposer des produits d'hygiène et des denrées alimentaires non périssables (notamment de l'alimentation pour les bébés). Un stock important a été ainsi constitué en quelques jours et a pu rapidement être expédié.

À la suite de cette collecte, les résidents ont proposé de mettre en place des cours de français auprès des réfugiés ukrainiens qui arrivent à Dijon, comme cela avait été fait lors de la vague d'arrivée des réfugiés syriens en 2015.



LE CONSEIL D'ADMINISTRATION

Le Conseil d'Administration de la Fondation COS Alexandre Glasberg comprend quinze membres répartis en quatre collèges : le Collège des fondateurs, le Collège des personnalités qualifiées, le Collège des amis de la Fondation et le Collège des partenaires institutionnels.

Principale instance décisionnelle de la Fondation, le Conseil d'Administration est entouré d'un ensemble de groupes de travail et de commissions collégiales qui sont animés par la Direction Générale de la Fondation et qui associent les

administrateurs, les équipes de direction et les équipes d'encadrement des établissements : commissions sectorielles, commissions stratégiques et comités.

LE COLLÈGE DES FONDATEURS



Michel CADOT
Délégué interministériel
aux jeux olympiques et
paralympiques de 2024



**Georges
de CHAISEMARTIN**
Directeur financier



Alain FRIBOURG
Chef d'entreprise



Patrick GELIN
Ancien directeur de banque



Dr Béatrice SEGALAS
Psychiatre, praticien
hospitalier

LE COLLÈGE DES PERSONNALITÉS QUALIFIÉES



Pr Philippe AZOUVI
Professeur de médecine
physique et de réadaptation,
neurologue



Pr Olivier GAGEY
Professeur émérite,
université Paris Sud-Orsay



Pierre-Antoine GAILLY
Président honoraire de la CCI
Paris-Île-de-France, ancien
membre du bureau du CESE



Gérard LAUR
Ancien directeur de banque



**Marie-Paule
SERRE-JAMET**
Professeur des universités,
consultante

LE COLLÈGE DES AMIS DE LA FONDATION



Patrick BARTHE
Ancien président
d'Unilever France



Bernard LAFERRIÈRE
Ancien consultant
en ressources humaines



M^e Jean du PARC
Avocat honoraire,
ancien bâtonnier à la cour
d'appel de Dijon

LE COLLÈGE DES PARTENAIRES INSTITUTIONNELS



Hervé SÉRIEYX
France Bénévolat



Vanessa BENOIT
Samu social de Paris

LE BUREAU

PRÉSIDENT
MICHEL CADOT

VICE-PRÉSIDENTE
BÉATRICE SEGALAS

TRÉSORIER
ALAIN FRIBOURG

TRÉSORIER ADJOINT
GEORGES DE CHAISEMARTIN

SECRÉTAIRE
MARIE-PAULE SERRE-JAMET

LES COMITÉS DE LA FONDATION

La Fondation COS Alexandre Glasberg comprend quatre comités : un Comité Éthique, un Comité Recherche et Innovation, un Comité d'Audit Financier, et un Comité des Amis.

LE COMITÉ ÉTHIQUE

Présidente : Dr Béatrice SEGALAS

Missions :

- Faciliter et aider la décision des professionnels des établissements et services qui sont confrontés à des situations complexes, ou qui ont à résoudre des questionnements d'ordre éthique à l'occasion de l'exercice de leur activité ;
- Donner des avis sur les questions éthiques posées dans le fonctionnement des structures et notamment soulevées par les groupes de réflexion éthique (GRE).

LE COMITÉ RECHERCHE ET INNOVATION

Président : Pr Olivier GAGEY

Missions :

- Organiser une veille autour des pratiques, actions, technologies et matériels innovants permettant d'améliorer l'accompagnement des publics ;
- Introduire, proposer et évaluer des expérimentations autour de l'ensemble de ces domaines au bénéfice des publics et des équipes ;
- Impulser la participation de la Fondation à des activités de recherche et d'innovation ;
- Favoriser la mise en application des projets innovants validés par le Comité.

LE COMITÉ D'AUDIT FINANCIER

Président : M. Alain FRIBOURG

Ses missions sont de s'assurer :

- Que la Fondation est gérée en conformité avec les lois et règlements de bonne gouvernance ;
- Qu'il existe des processus formalisés avec des contrôles adéquats sur les processus de gestion ;
- Que la Fondation identifie et met en place des mesures pour minimiser les risques recensés par elle ;
- Que la production et l'audit externe des comptes sont effectués conformément à la réglementation ;
- Que l'information financière diffusée par la Fondation est de qualité et conforme.

LE COMITÉ DES AMIS

Secrétaire : M. Bernard LAFERRIÈRE

Missions :

- Être force de proposition pour les orientations stratégiques et les actions de la Fondation ;
- Contribuer à faire connaître la Fondation à des futurs administrateurs en les intégrant au sein du Comité des Amis.

LES FAITS MARQUANTS EN 2022

ÉTHIQUE : LA FONDATION COS ALEXANDRE GLASBERG PARTENAIRE DES 20^{èmes} JOURNÉES ITINÉRANTES FRANCOPHONES D'ÉTHIQUE DES SOINS DE SANTÉ



Les 21 et 22 octobre 2022, la Fondation COS Alexandre Glasberg a organisé, en partenariat avec le GEFERS (Groupe francophone d'Études et de Formations en Éthique de la Relation de Service et de Soins), 2 journées sur le thème : **Le questionnement éthique face au refus d'aide et de soins.**

Ce colloque francophone, qui s'est tenu au Palais des Papes à Avignon, a rassemblé plus de 250 professionnels issus des métiers du service et du soin. De nombreuses interventions, conférences et débats ont permis des partages d'expériences d'une grande richesse.

Plusieurs professionnels, représentatifs des 3 secteurs d'activité de la Fondation, ont présenté les expérimentations, démarches et projets mis en œuvre, en lien avec le thème de ce colloque, dans leurs établissements :

- **CRF COS Divio** : « *Quand une posture de surprotection engendre confusions et malaises dans une prise en charge* » par Aurélie HUMEAU ARIES.
- **EAM COS Val-de-Bièvre** : « *Mieux comprendre et mieux se faire comprendre : l'intégration du Makaton dans nos pratiques professionnelles d'accompagnement*

d'adultes cérébrolésés » par Mounir ALAOUI, Monia SMATI et Rayane EL HANDOUZ.

- **COS Autonomia** : « *Accompagner une équipe médico-sociale face au refus d'accompagnement* » par Catherine MAREY.
- **MAS COS de la Vallée du Lunain** : « *La pair aidance : un levier face au refus* » par Murielle MIGNAC.
- **Ehpad COS Saint-Philibert** : « *Un Comité d'éthique associant le personnel et les résidents* » par Annie ACHARD, Camille MARTINEZ-LLOORCA, Hervé SERIEYX.
- **Ehpad COS Saint-Roch** : « *Directives anticipées et refus de soins en Ehpad* » par Maurice RABAULT, Mireille PERINEAU, Guillaume BERRICHON, avec l'équipe Territoriale de Soins Palliatifs du Centre Hospitalier d'Avignon.
- **COS Quancard** : « *Proposer et soutenir une réponse éthique au refus d'aide et de soins : l'accueil selon les principes de la réduction des risques dans les usages d'alcool* » par Marie-Noëlle MAILLARD.

- **IFCOS (Institut de formation de la Fondation COS Alexandre Glasberg)** : « *Aider les professionnels à faire face aux refus d'aide et de soins par la formation* » par Carlotta d'ANTHENAISE.
- Intervention croisée sur « *Le refus de soins : un regard éthique, une réalité juridique, une préoccupation concrète pour les soignants* » par Maître Corinne DAVER, (Fidal Cabinet juridique), Docteur Carol DEVISME, Responsable médical Fondation COS Alexandre Glasberg, Nathalie DUTREIGE, Ehpad COS Saint-Roch.

La Fondation remercie tous les intervenants qui sont venus partager leurs réflexions, travaux d'études et expérimentations, ainsi que tous les participants qui ont assisté à ces deux journées et ont participé aux débats en s'appuyant sur les réalités qu'ils rencontrent au quotidien dans leurs pratiques professionnelles. La richesse et l'intensité de ces réflexions collectives confirment les attentes fortes qui s'expriment aujourd'hui sur le développement d'une culture éthique, tant au sein de notre Fondation que chez l'ensemble des professionnels issus des métiers du service et du soin.



OUVERTURE : LE CAFÉ ASSOCIATIF D'ISARD COS A PAU



"J'ai hâte de me lever le matin pour venir tenir le café, rencontrer mes amis, (...)"; "Je me familiarise ici avec des bénévoles, des salariés que je ne connaissais pas (...) j'adore venir jouer pour apprendre et oublier mes soucis(...)" racontent Mélaine et Kalidou qui font partie de la vingtaine de résidents, de bénévoles et de salariés qui sont investis dans l'organisation et le service du café associatif qu'Isard COS a ouvert le 5 décembre 2022. C'est en moyenne 180 personnes qui fréquentent hebdomadairement ce lieu ouvert en interne, tous les jours de la semaine. Il sera accessible au grand public dès le 20 juin 2023. Cet espace est devenu un lieu de vie central à la structure et à son Pôle Solidarité : on y joue au Scrabble, on y attend son cours de français, on y prend des rendez-vous, on y prépare les costumes de carnaval, on y discute autour d'un café... On y tisse du lien.

N.B. : Ce projet a bénéficié d'un financement du Comité Recherche et Innovation de la Fondation COS Alexandre Glasberg, dans le cadre d'un appel à projets innovants interne.

ALLIANCES : REGAIN PARIS ET LES AMIS DE PIERRE SE SONT RAPPROCHÉS DE LA FONDATION COS ALEXANDRE GLASBERG

Deux associations intervenant auprès des personnes en situation de handicap et/ou en grande précarité ont fusionné avec la Fondation COS Alexandre Glasberg : l'association Regain Paris et l'association orléanaise Les Amis de Pierre. Ces fusions, qui sont intervenues fin 2022, sont le fruit d'échanges et de collaborations initiés depuis plusieurs années, confirmant ainsi des valeurs partagées et des projets communs.

- L'association Regain Paris accompagnait depuis 1988 des personnes en situation de handicap psychique vers la réinsertion sociale et professionnelle avec quatre dispositifs :
 - Un établissement de service et d'aide par le travail (ESAT) de 87 places
 - Des appartements de coordination thérapeutique (ACT) de 33 places
 - Un dispositif d'habitat inclusif pour 9 personnes
 - Un dispositif d'emploi accompagné (60 emplois).
- Les Amis de Pierre, association orléanaise dédiée au handicap mental, était née en 1987 d'une rencontre entre des familles et amis touchés par le handicap mental. Ils étaient alors en recherche d'une solution familiale, évolutive et pérenne pour leurs enfants devenus adultes. L'association comptait en 2022 un Établissement d'accueil médicalisé (EAM) de 29 places et un centre accueil de jour (CAJ) de 12 places.

Forts d'une vision commune de l'action à mener en faveur des personnes accompagnées, ces rapprochements contribuent au développement de la Fondation en Île-de-France et dans le Centre-Val de Loire, ainsi qu'à son expertise dans l'accompagnement des personnes en situation de handicap.

INAUGURATION : LE PÔLE GERONTOLOGIQUE COS SAINT-MAUR A MARSEILLE

L'évènement a réuni, le 28 juin 2022, une centaine de personnes au Pôle Gérontologique COS Saint-Maur, à l'issue d'un chantier très important de rénovation et d'amélioration de la qualité hôtelière, en présence notamment des représentants de l'Agence Régionale de Santé et du Département des Bouches-du-Rhône, de la Métropole Aix-Marseille-Provence, des mairies de la ville de Marseille ainsi que des 13^{ème} et 14^{ème} arrondissements de Marseille.



RESSOURCES HUMAINES : CHIFFRES CLÉS ET SPÉCIFICITÉS 2022

Après deux années marquées par des vagues successives de Covid-19, les principaux axes de travail pour les ressources humaines en 2022 ont été déterminés dans la continuité de ceux définis par l'accord de Gestion des Emplois et des Parcours Professionnels (GEPP) 2021 avec l'objectif de renforcer l'attractivité et la fidélisation des salariés.

Amélioration de l'organisation du travail pour une plus grande souplesse des organisations de travail en faveur des salariés et des publics

Le dialogue social et les échanges avec les partenaires sociaux ont permis de mettre en place des outils RH qui allient à la fois les objectifs de fidélisation et d'attractivité et ceux de qualité de la prise en charge de nos usagers par une plus grande souplesse d'organisation du temps de travail. Ainsi, 5 accords ont été signés, relatifs notamment au contingent d'heures supplémentaires, à la gestion des jours de congés COS, au compte épargne temps, aux dépassements de la durée de travail pour faire face aux circonstances exceptionnelles...

Certains établissements ont également revu leurs organisations de travail pour améliorer l'équilibre vie privée et vie professionnelle tout en garantissant la qualité de l'activité (réduction du nombre de week-end infirmier travaillé, attribution de jour RTT...).

Investissement sur le développement des compétences des collaborateurs

La Fondation a souhaité poursuivre l'investissement fort dans la formation des collaborateurs pour donner un nouvel élan en sortie de crise du Covid-19. Ainsi, 3,76 % de la masse salariale ont été investis pour le développement de compétences de ses salariés.

Les efforts de formation ont porté sur :

- Le développement des pratiques de bientraitance et d'approches de prise en charge non médicamenteuse.
- Le déploiement d'un nouvel outil numérique de gestion des soins.
- La poursuite de formation des managers et les ateliers de pratiques managériales pour favoriser un management

conforme aux valeurs de la Fondation.

- L'emploi des jeunes avec l'augmentation du recours aux contrats en alternance.
- Le financement de formations qualifiantes pour nos cœurs de métier.

Renforcement des mesures d'attractivité et de fidélisation

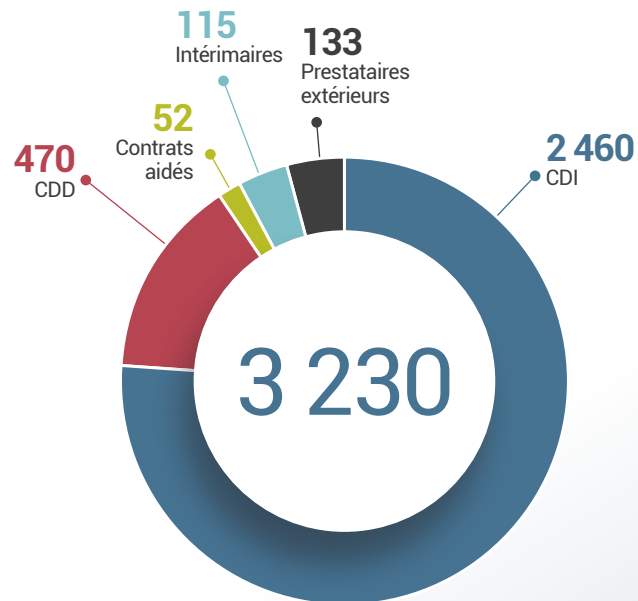
La Fondation s'est engagée dans le déploiement d'une stratégie Marque Employeur afin de renforcer son attractivité et la fidélisation des collaborateurs.

- Un séminaire des directeurs a été organisé en fin d'année afin de définir sa stratégie en la matière.
- Un parcours d'accueil spécifique pour les salariés nouvellement recrutés a été défini pour mettre à disposition du salarié tous les éléments nécessaires

à sa bonne intégration par l'accompagnement par le manager et un référent qui aideront à appréhender le fonctionnement.

- Un accord a été signé avec l'ensemble des organisations syndicales représentatives afin de mettre en place une prime de cooptation dont l'objectif est de favoriser l'attractivité de nos emplois via les réseaux de nos salariés.

Parallèlement nous poursuivons l'embauche en CDI ou CDD de nos stagiaires afin de fidéliser les futurs talents et de valoriser leur intégration préalable.



INSTITUT DE FORMATION IFCOS

L'IFCOS a étoffé son offre de formation pour répondre aux demandes de montée en compétence des professionnels, que ce soit en termes d'expertise métier ou de compétences transversales, de plus en plus recherchées.

La reprise des activités de formation, entamée en 2021, s'est poursuivie en 2022

Les établissements de la Fondation COS Alexandre Glasberg ont confié à l'IFCOS plus de 190 projets de formation. Le développement à l'externe s'est également poursuivi puisque nous avons accompagné une douzaine de structures telles que le Samusocial de Paris, l'association AURORA, Claire Amitié, la Fondation de l'Armée du Salut...

Au total, plus de 2 000 professionnels ont été formés avec l'IFCOS cette année, avec un niveau de satisfaction globale de 92 %.

Un pool de formateurs engagés

La plupart des formateurs sont des indépendants et nous sommes également heureux d'avoir une quinzaine de salariés de la Fondation qui animent régulièrement des formations.

Participation au colloque sur l'éthique organisé par le GEFERS à Avignon

L'IFCOS a eu le plaisir d'être sélectionné pour animer un atelier sur le thème du refus de soins et comment accompagner au mieux les professionnels qui y sont régulièrement confrontés, grâce à la formation.

CHIFFRES CLÉS 2022

2 091

stagiaires formés

226

actions de formations réalisées (soit 17 590 heures)

105

programmes de formation proposés au catalogue

51

formateurs mobilisés

VIE SOCIALE ET BÉNÉVOLAT

La qualité de la vie sociale, l'ouverture des établissements à leur quartier et le bénévolat sont des lignes de force du projet stratégique de la Fondation COS Alexandre Glasberg.



Animation et vie sociale

Les établissements mettent en œuvre des programmes d'animations ouverts aux habitants des quartiers alentours et à la vie de la cité. Leurs équipements (jardins, salles d'animation, piscines, salles de sport...) sont mis à disposition des associations locales et des communes de façon à générer une activité sociale intense. Des événements, activités, animations, festivités, sorties... auxquels sont conviés les proches, familles et habitants du voisinage sont organisés tout au long

de l'année. Des partenariats sont noués avec des établissements scolaires et universitaires. Cette dynamique d'ouverture répond à la volonté de créer du lien social et de favoriser les relations intergénérationnelles. Il s'agit d'offrir à chaque personne accueillie la possibilité de retrouver un sentiment d'utilité, de l'estime de soi et d'avoir une vie sociale qui soit riche tout en étant adaptée à son niveau d'autonomie.

Bénévolat et service civique

Être bénévole à la Fondation COS Alexandre Glasberg, c'est s'engager pour contribuer à une meilleure qualité de vie des personnes fragilisées par le grand âge, le handicap, l'exil ou la précarité. De manière régulière ou ponctuelle, les bénévoles se mobilisent dans les établissements en appui au personnel salarié. Lycéens, étudiants, actifs ou retraités, ils proposent leur contribution à toutes sortes d'animations ou d'activités : participation à des ateliers, visites de convivialité, cours d'initiation au français ou à

l'informatique, accompagnement pour des sorties ou démarches administratives, soutien scolaire pour les enfants, traductions, contribution à l'organisation de manifestations, etc. Fortement impacté par la pandémie du Covid-19, le bénévolat a baissé de manière significative dans les établissements sociaux et médico-sociaux durant ces deux dernières années. Aussi, reconstituer sa communauté de bénévoles est désormais une priorité pour la Fondation.

En 2022, 32 jeunes volontaires en service civique ont également contribué, avec des missions de huit mois, à la qualité des animations et de la vie sociale dans les établissements de la Fondation.

Tous partagent une même vocation : accompagner chaque personne vers l'autonomie, avec humanité et solidarité.

SIÈGE DE LA FONDATION

FONCTIONNEMENT

Le siège constitue la structure opérationnelle de la Direction Générale de la Fondation. Cette dernière fonctionne de manière décentralisée, offrant ainsi aux directions des établissements et services qui la composent, les moyens de pilotage adéquats. Cette autonomie des équipes de directions locales est considérée comme un facteur contributif au développement et au rayonnement des établissements et, par ce biais, de la Fondation.

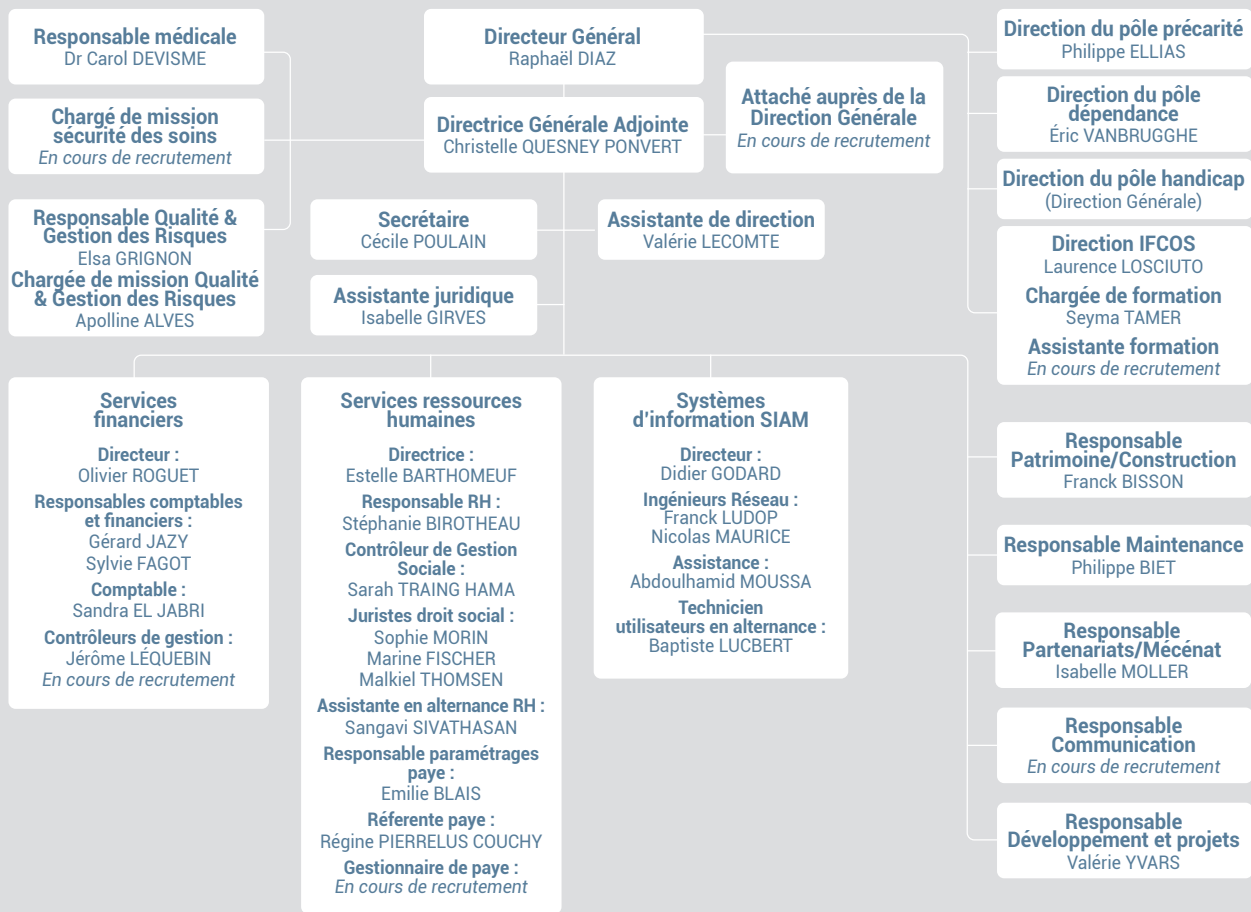
Les équipes du siège assurent, sous l'impulsion de la Direction Générale, les missions de :

- Coordination ;
- Conseil et Accompagnement ;
- Audit et Contrôle ;
- Développement.

Les collaborateurs du siège apportent aux établissements et services de la Fondation une expertise et un haut niveau de technicité dans différents domaines, en lien avec la complexité de la réglementation, que ce soit dans la gestion des ressources humaines, la gestion financière, les systèmes d'information, la qualité et la gestion des risques, la recherche de partenariats ou encore le développement de projets, que ce soit par le biais de réponses à des appels à projets ou par des opérations d'alliances.

ORGANIGRAMME

La Direction Générale est chargée de mettre en œuvre la politique générale de la Fondation COS Alexandre Glasberg, à travers la déclinaison des axes stratégiques définis par le Conseil d'Administration.



ACTIVITÉS FONDATION ET ÉTABLISSEMENTS ADOSSÉS

La Fondation COS Alexandre GLASBERG est présente en Auvergne-Rhône-Alpes, Bourgogne-Franche-Comté, Centre Val-de-Loire, Grand-Est, Ile-de-France, Occitanie, Nouvelle-Aquitaine et Provence-Alpes-Côte d'Azur.

Prendre soin des personnes âgées

1 930	lits et places
2 270	personnes accueillies
1 623	salariés
110 K€	de budget annuel

Établissements pour personnes âgées :

- Établissements d'Hébergement pour Personnes Agées Dépendantes (Ehpad)
- Unités de Vie Protégée (UVP)
- Unités d'Hébergement Renforcées (UHR)
- Unité pour Personnes Handicapées Vieillissantes (UPHV)
- Unité de Soins Longue Durée (USLD)
- Soins de Suite et de Réadaptation à vocation gériatrique (SSR)
- Soins Palliatifs (SP)
- Pôles d'Activités et de Soins Adaptés (PASA)
- Habitat Inclusif
- Centres d'Accueils de Jour (CAJ) et Hébergements Temporaires (HT)
- Groupement Intérêt Public Communauté établissements hospitaliers (GIP COMET)
- Plateforme Territoriale d'Appui (PTA)

Favoriser l'autonomie des personnes en situation de handicap

1 616	lits et places
7 361	personnes accueillies
1 381	salariés
101 K€	de budget annuel

Établissements pour personnes en situation de handicap (temporaire ou définitif) :

- Centres de Médecine Physique, de Rééducation et Réadaptation Fonctionnelles (CRF, CRRF, CMPR)
- Établissements et Services de Pré-Orientation et de Réadaptation Professionnelle (ESPO et ESRP)
- Organisme de Placement Spécialisé (OPS) Cap emploi
- Établissements d'Accueil Médicalisés (EAM)
- Maisons d'Accueil Spécialisées (MAS)
- Services d'Accompagnement Médico-Social pour Adultes Handicapés (SAMSAH)
- Services d'Accompagnement à la Vie Sociale (SAVS)
- Soins Médicaux et de Réadaptation (SMR)
- Équipe mobile MPR/SMR et unité HAD/SMR
- Établissement ou Service d'Aide par le Travail (ESAT)
- Dispositif d'Emploi Accompagné (DEAC)
- Un Centre de Médecine Physique et de Réadaptation (CMPR) bénéficie d'une crèche
- Dispositif d'Accompagnement au Logement Inclusif pour Adultes Autistes (DALIAA)

Accompagner les réfugiés et les personnes en situation de précarité

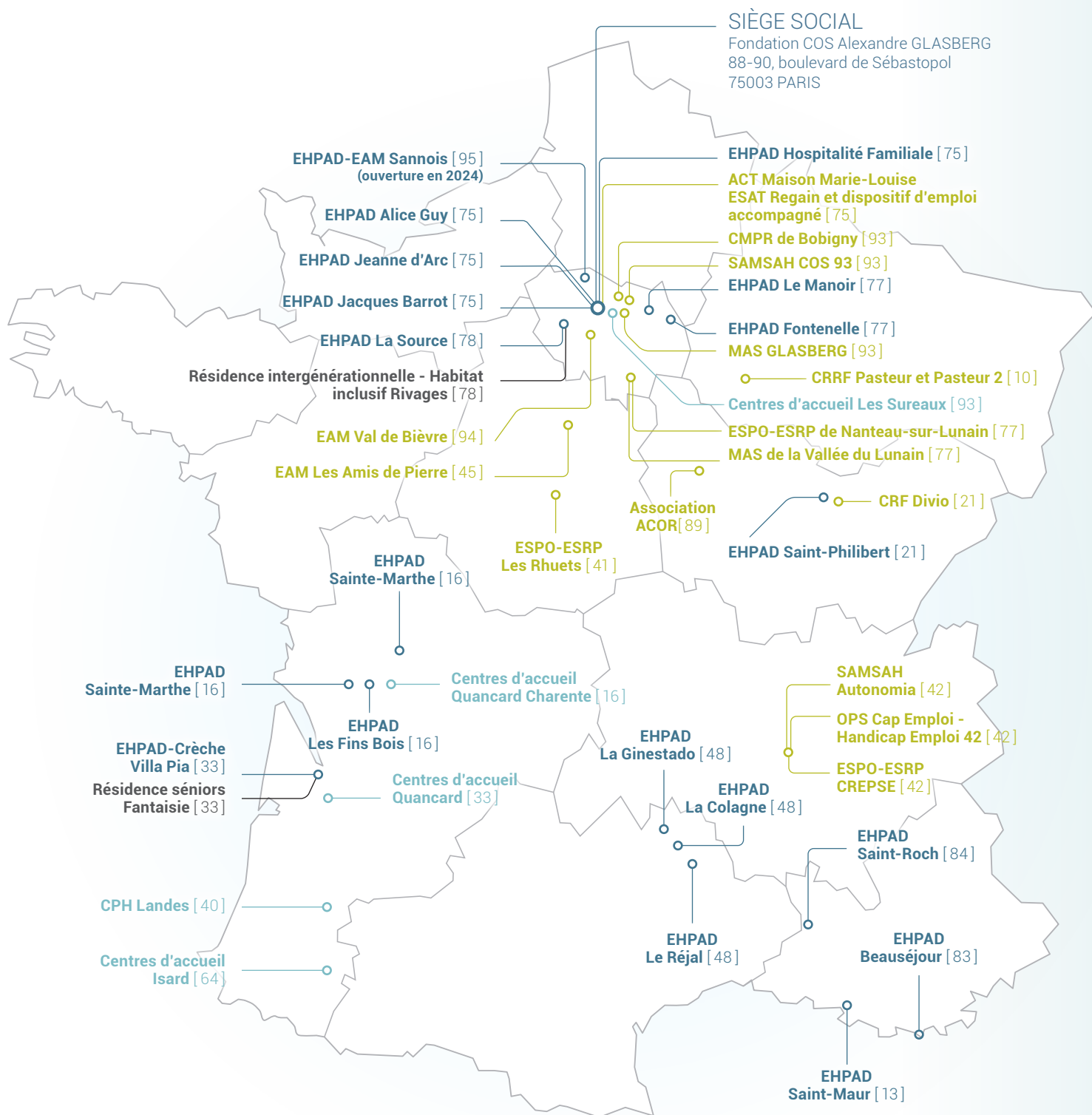
1 527	lits et places
2 899	personnes accueillies
185	salariés
16 K€	de budget annuel

Établissements pour réfugiés, demandeurs d'asile et personnes en situation de précarité :

- Centres d'Accueil des Demandeurs d'Asile (CADA)
- Centres Provisoires d'Hébergement (CPH)
- Hébergements d'Urgence pour Demandeurs d'Asile (HUDA)
- Services de Réinstallation
- Service d'accompagnement des familles Yézidiennes (YLIA)
- Services d'Accueil des Jeunes Majeurs (SAJM)
- Services d'Accompagnement des Mineurs Autonomes et Jeunes Majeurs (SAMAJM)
- Services d'Accueil et d'Évaluation des Mineurs Non Accompagnés (SAEMNA)
- Centres d'Hébergement et de Réinsertion Sociale (CHRS)
- Maisons Relais
- Internats
- Appartement de Coordination Thérapeutique (ACT)

Les Ehpad de la Fondation COS Alexandre Glasberg sont inscrits dans la politique de maintien à domicile : offre de répit, accueil séquentiel, résidences seniors et intergénérationnelles, MAIA, expérimentations "Ehpad pôle ressources de proximité" et "Relayage". Deux d'entre eux bénéficient d'une crèche.

LOCALISATION DES ÉTABLISSEMENTS



Établissements pour réfugiés, demandeurs d'asile et personnes en situation de précarité

Établissements d'hébergement pour personnes âgées dépendantes

Établissements pour personnes en situation de handicap

Résidences non médicalisées

ÉTABLISSEMENTS ET SERVICES

PERSONNES ÂGÉES

PAGE

16

PERSONNES EN SITUATION
DE HANDICAP

PAGE

30

RÉFUGIÉS,
DEMANDEURS D'ASILE
ET PERSONNES EN SITUATION
DE PRÉCARITÉ

PAGE

42

PERSONNES ÂGÉES



1 930
LITS ET PLACES

1 623
PROFESSIONNELS

2 270
PERSONNES
ACCUEILLIES

L'année 2022 était attendue par chacun d'entre nous, résidents, familles et professionnels comme celle d'un retour à une certaine normalité, de l'accalmie après la tempête. La vaccination du plus grand nombre annonçait sans l'ombre d'un doute la restauration des relations affectives et des liens sociaux. La fatigue et le stress accumulés, la crise internationale en Ukraine et ses conséquences inflationnistes, nous ont rapidement ramenés vers une réalité moins idéalisée. Certes l'horizon sanitaire s'est éclairci, mais les questions structurelles n'en sont que plus visibles et bien présentes.

Le "buzz" médiatique centré sur la gestion et le contrôle des Ehpad en France dans la foulée de la parution du livre "Les fossoyeurs" et sur les tensions à l'hôpital du fait des pénuries de professionnels, l'année électorale, et enfin les prémices de la réforme des retraites ont partiellement contribué à reléguer à l'arrière-plan le nécessaire débat sur les missions et les moyens confiés aux Ehpad dans le cadre d'une loi grand âge tant attendue depuis longtemps.

Nos établissements, comme l'ensemble du secteur médico-social, ont souffert en cette année 2022 des mêmes maux que l'hôpital en matière de ressources humaines sans pouvoir réduire les capacités d'accueil en fermant des lits. Dans ce contexte, résidents et équipes d'encadrement ont dû s'adapter aux tensions sur les remplacements des absences et sur les recrutements. Nombre de professionnels ont quitté les métiers du soin ou ne sont simplement plus attirés. Selon les territoires et bassins d'emploi, certains établissements peinent à fidéliser aides-soignants, infirmiers ou médecins coordonnateurs d'autant qu'aux phénomènes sociétaux d'arbitrages en termes de qualité de vie et de relative liberté offerte par le travail intérimaire s'ajoutent les effets induits par une inflation généralisée, d'une hausse des attentes en matière de rémunération et d'accroissement de la concurrence entre employeurs.

À la lumière de cette situation, il est nécessaire de remercier et saluer le travail et l'engagement des professionnels mais aussi des bénévoles qui ont pu revenir pour des soutiens ô combien précieux et significatifs pour le maintien du lien social.

Leur action reste évidemment à conforter car, jour après jour l'accompagnement proposé aux résidents à la fois recommence et se renouvelle.

En cette période de tensions, leur action a toutefois été évaluée au travers d'une enquête de satisfaction réalisée simultanément dans l'ensemble des établissements du Pôle Dépendance au 1^{er} semestre 2022. Qualité globale de l'accompagnement et objectivité des critiques pour déterminer les attentes et les pistes d'amélioration, notamment sous l'angle de la communication et d'un meilleur accès à l'information sur les données relatives à l'état de santé, en sont les principaux enseignements. Confiée à un organisme indépendant, elle s'est appuyée sur un taux de participation significatif de 54 %. Elle a révélé que 91 % des résidents et familles sollicités se sont dits satisfaits ou très satisfaits.

Ces attentes montrent à quel point l'isolement a touché les résidents et les familles. Elles contribuent également à expliquer les craintes qui ont suivi la levée des restrictions d'admission. Cette levée progressive a conduit les établissements à accueillir à nouveau des résidents tant en hébergement permanent que temporaire d'autant que les autorités ont encouragé des séjours temporaires en urgence (HTU) notamment en sortie d'hospitalisation. Ces différents facteurs permettent de comprendre deux phénomènes observés de manière généralisée : un accroissement des attentes et besoins des personnes accueillies, celles-ci étaient globalement plus fatiguées voire plus dépendantes avec des états de santé très fragiles. Leur provenance massive de l'hôpital et des établissements sanitaires en atteste, nombre

de personnes préférant également rester à domicile. Seconde conséquence, la remontée d'activité s'est faite progressivement au premier semestre engendrant des manques de recettes, cette fois sans compensation des déficits par les autorités comme cela s'était produit en 2020 et 2021 en soutien du secteur.

2022 constitue donc de fait et à bien des égards, une année difficile de reprise d'activité. C'est bien le cas pour nos établissements dans lesquels des chantiers importants d'adaptation aux enjeux du vieillissement et de rénovation ont accusé des retards également dus aux difficultés des entreprises à finaliser les travaux engagés. C'est aussi le cas pour l'ajustement des calendriers réglementaires des contrats pluriannuels (CPOM) dont certaines négociations avec les autorités ont été stoppées avec la crise sanitaire, ou même des évaluations redéfinies par la Haute Autorité de Santé (HAS). Plus de la moitié des établissements n'ont pas encore été informés des calendriers qui devaient être communiqués avant fin octobre 2022.

Les établissements ont toutefois poursuivi des actions moins visibles mais néanmoins importantes au bénéfice des résidents. Les modifications réglementaires survenues en 2022 ont été traduites dans les contrats de séjour (socle de prestations, délai de rétractation...) ou dans les règlements de fonctionnement des conseils de la vie sociale (CVS) pour une prise en compte plus forte des droits des résidents.

Eric VANBRUGGHE
Directeur du Pôle Dépendance

Activité du Pôle Dépendance au 31 décembre 2022

	Ehpad	Accueils temporaires	Accueils de jour	Unité PHV	USLD	SSR	Plateforme d'Accompagnement et de Répit	Résidences seniors	Crèche	TOTAL
	19	9	8	1	1	1	1	2	1	-
Capacité	1 562	40	85	15	100	50	0	54	24	1 930
Prix de journée moyen en €	71,78 €	-	36,68 €	74,49 €	67,99 €	-	-	-	-	-
Personnes relevant de l'aide sociale en %	31,46 %	-	-	100 %	38,5 %	-	-	-	-	-
Nombre de personnes accueillies	2 270									

GMP moyen - GIR : 774
PMP moyen - Pathos : 238

RÉSIDENCE MÉDICALISÉE COS ALICE GUY À PARIS

10, rue de Colmar
75019 PARIS
☎ 01 85 56 28 27
@ aliceguy@fondationcos.org
www.aliceguy.fondationcos.org



Sébastien GARCIA
Directeur

2022 a été marquée par le retour de la vie sociale et de la réouverture de la résidence sur l'extérieur.

Parmi les nombreuses rencontres de l'année, nous retiendrons plus particulièrement :

- Des concerts de grande qualité, par des musiciens professionnels et amateurs, qui se sont produits à titre gracieux.
- Une rencontre littéraire, avec Nadège Abadie, dont le livre, tiré de ses rencontres avec plus de cent femmes nées au début du 20^{ème} siècle, dont 8 de nos résidentes, a été publié au printemps 2022.
- Le projet "yarn bombing", tricot urbain, où les résidents ont confectionné des carrés de laine. 320 carrés ont pu être assemblés, le résultat est spectaculaire.
- La réouverture de l'Ehpad aux habitants du quartier, adhérents du Carrefour des Solidarités, avec pour objectif de former une chorale.

	EHPAD	Accueil de jour
Tarif hébergement permanent	84,41 €	69,02 €
Tarif dépendance GIR 5-6	5,79 €	
% bénéficiaires aide sociale	47 %	



Atelier Musical

CAPACITÉ

- **102 lits** en Ehpad, dont :
96 places en Hébergement Permanent et
6 places en Hébergement Temporaire
23 places en UVP
- **14 places** en PASA
- **15 places** en accueil de jour

RÉSIDENTS

- GMP : **761** - PMP : **231**
- Durée moyenne de séjour (HP) : **2,5 ans**

ÉQUIPES

- Taux d'encadrement (en ETP) : **0,75**

RÉSIDENCE MÉDICALISÉE COS JACQUES BARROT À PARIS

16, rue Gilbert-Cesbron
75017 PARIS
☎ 01 43 13 10 01
@ ehpadjbarrot@fondationcos.org
www.ehpadjbarrot.fondationcos.org



Charles SAINT FORT ICHON
Directeur

- Echanges intergénérationnels avec le centre de loisirs G. Cesbron (maternelle et primaire) et moments de partage bi-mensuels avec des lycéens du Lycée Fénélon Ste Marie.
- Ouverture sur l'extérieur avec de nouveaux bénévoles (partenariat avec AG2R), en complément des "Petits Frères des Pauvres".
- Lancement d'ateliers créatifs, "bien-être", gym douce, expression théâtrale, pâtisserie, informatique...
- Accompagnement en UVP : voyage "méditatif" avec percussions du monde (rythmes et chants).
- Expérimentation d'une application de géolocalisation destinée aux personnes désorientées souhaitant absolument sortir de la résidence. Le détecteur permet de les localiser et d'aller à leur rencontre si nécessaire.

	EHPAD
Tarif hébergement permanent	93,39 €
Tarif Dépendance GIR 5-6	5,86 €
% bénéficiaires aide sociale	32 %



Atelier créatif avec les enfants du centre de loisirs G. Cesbron

CAPACITÉ

- **100 lits** en Ehpad, dont :
7 places en Hébergement Temporaire
16 places en UVP
- **14 places** en PASA

RÉSIDENTS

- GMP : **748** - PMP : **264**
- Durée moyenne de séjour : **2,68 ans**

ÉQUIPES

- Taux d'encadrement (en ETP) : **0,72**

RÉSIDENCE MÉDICALISÉE COS HOSPITALITÉ FAMILIALE À PARIS

120, boulevard de Charonne
75020 PARIS
☎ 01 86 21 97 17
@ hospitalite_familiale@
fondationcos.org
hospitalitefamiliale.fondationcos.org



Eve GILHET
Directrice

	EHPAD
Tarif hébergement permanent	86 €
Tarif Dépendance GIR 5-6	5,93 €
% bénéficiaires aide sociale	40 %

- Projet d'art-thérapie : utiliser l'art comme un soin. Le clown musicien Célestin propose 2 fois par mois dans nos unités protégées un soin relationnel, afin d'améliorer le bien-être physique et psychologique des résidents.
- Projet intergénérationnel de rencontres entre les résidents et les enfants de la crèche KIRIGAMI permettant des moments de partages comme le temps du goûter.
- Accès à la culture au cœur du projet d'établissement : visite de l'Exposition la Cinétique, la sculpture en mouvement à la Fondation Monte-Cristo et du Musée Carnavalet, musée de l'histoire de la ville de Paris.
- Remise de médailles lors de la célébration des centenaires de nos résidents en présence de Monsieur le Maire du 20^{ème} Arrdt et de son Adjoint.
- Fête de fin d'année : un de nos résidents a joué le Père Noël et s'est chargé de la distribution des cadeaux à l'attention des résidents.
- Réalisation de travaux importants de rénovation du sol des circulations d'étages, revêtement plus adapté à notre activité.



Célestin le clown en soin relationnel

CAPACITÉ

- **112 lits** en Ehpad, dont :
14 places en UVP
14 places en UHR
- **14 places** en PASA

RÉSIDENTS

- GMP : **769** - PMP : **210**
- Durée moyenne de séjour de : **2,2 ans**

ÉQUIPES

- Taux d'encadrement (en ETP) : **0,72**

RÉSIDENCE MÉDICALISÉE COS JEANNE D'ARC À PARIS

21, rue du Général-Bertrand
75007 PARIS
☎ 01 53 86 05 70
@ jeannedarc@fondationcos.org
www.jeannedarc.fondationcos.org



Thierry VALLET
Directeur

	EHPAD
Tarif hébergement permanent	96,21 €
Tarif Dépendance GIR 5-6	6,04 €
% bénéficiaires aide sociale	22 %

- Participation des résidents au concours national des "Plumes Grisées", concours de poésie, avec un 1^{er} prix pour une résidente de la structure.
- Réalisation d'une enquête Qualité (94 % de satisfaction résident).
- Démarche de Projet de Vie Personnalisé (PP) relancée avec 98 % des PP réalisés.
- Forte participation des familles à la vie sociale : pour exemples, 34 invités lors du barbecue à l'occasion de la fête de la musique et 31 invités au repas de Noël.
- Journée de Solidarité Fondation Caisse d'Épargne avec des activités et goûters offerts aux résidents pour Noël.
- Participation de deux jeunes en Service Civique pour renforcer l'animation, les liens sociaux et les sorties.



Repas de Noël

CAPACITÉ

- **71 lits** en Ehpad, dont :
3 places en Hébergement Temporaire
12 places en UVP

RÉSIDENTS

- GMP : **752** - PMP : **240**
- Durée moyenne de séjour : **2,9 ans**

ÉQUIPES

- Taux d'encadrement (en ETP) : **0,75**

RÉSIDENCE MÉDICALISÉE COS FONTENELLE À CHANTELOUP-EN-BRIE

Avenue de Fontenelle
77600 CHANTELOUP-EN-BRIE
☎ 01 64 02 20 11
@ fontenelle@fondationcos.org
www.fontenelle.fondationcos.org



Marie LÉONARD
Directrice

- L'Association Fontenelle en fête a repris du service en menant des activités au profit des résidents accueillis (ex. : premier marché de Noël organisé au sein de l'Ehpad ouvert au public extérieur).
- Organisation d'une journée porte ouverte en UVP.
- Reprise des activités intergénérationnelles avec le centre de loisirs.
- Accueil des "ainés" : 2 centenaires fêtées et une résidente admise à l'Ehpad le jour de ses 103 ans.
- Poursuite de la démarche d'amélioration de la Qualité de Vie au Travail avec des sessions de pilates (gymnastique douce alliant respiration profonde et exercices physiques) à l'attention du personnel.

	EHPAD	Accueil de jour
Tarif hébergement permanent	75,05 €	30,11 €
Tarif Dépendance GIR 5-6	5,77 €	5,81 €
% bénéficiaires aide sociale	18 %	—



Atelier médiation animale

CAPACITÉ

- **100 lits** en Ehpad, dont :
14 places en UVP
- **14 places** en PASA
- **10 places** en accueil de jour

RÉSIDENTS

- GMP : **788** - PMP : **260**
- Durée moyenne de séjour : **3,9 ans**

ÉQUIPES

- Taux d'encadrement (en ETP) : **0,73**

RÉSIDENCE MÉDICALISÉE COS LE MANOIR À CHELLES

8, avenue du Gendarme-Castermant
77500 CHELLES
☎ 01 60 20 76 78
@ lemanoir@fondationcos.org
www.lemanoir.fondationcos.org



Pauline UZUREAU
Directrice

- Poursuite des travaux de rénovation : les dernières chambres totalement rénovées et adaptées ont été mises à disposition en février. Il reste à finaliser l'extension de la salle d'activité principale au RDC, avec sa salle d'accueil des familles au 1^{er} trimestre 2023.
- Réouverture de l'Accueil de Jour depuis juillet.
- Relance des partenariats avec les écoles avoisinantes : ateliers cuisine, projets intergénérationnels...
- Accueil de 3 lapins au sein de l'Ehpad avec ateliers en UVP.
- Reprise des ateliers de médiation animale 2 fois par mois.
- Maintien de l'autonomie : réalisation d'ateliers de gym douce... encadrés par notre psychomotricienne et par des intervenants extérieurs.
- Participation à un dispositif d'infirmiers de nuit mutualisés entre plusieurs Ehpad.

	EHPAD	Accueil de jour
Tarif hébergement permanent	78,21 €	39,11 €
Tarif Dépendance GIR 5-6	5,70 €	3,41 €
% bénéficiaires aide sociale	61 %	—



Création d'écharpes pour Octobre Rose

CAPACITÉ

- **85 lits** en Ehpad, dont :
24 places au sein de 2 UVP
- **6 places** en accueil de jour

RÉSIDENTS

- GMP : **788** - PMP : **274**
- Durée moyenne de séjour : **3,64 ans**

ÉQUIPES

- Taux d'encadrement (en ETP) : **0,69**

RÉSIDENCE MÉDICALISÉE COS LA SOURCE À VIROFLAY

8, avenue de Versailles
78220 VIROFLAY
☎ 01 39 43 41 40
@ lasource@fondationcos.org
www.lasource.fondationcos.org



Sylvie PEREIRA
Directrice

- Ehpad comme centre de ressources en vue du maintien à domicile : lancement du nouveau dispositif "service renforcé à domicile" qui sera développé au cours de l'année 2023.
- En septembre nous avons eu le bonheur de fêter les 100 ans de 3 de nos résidents.
- Maintien des ateliers de musicothérapie, de la médiation animale et des activités physiques adaptées, en groupe ou en séance individuelle.
- Une importance particulière a été apportée à la décoration pour les fêtes de fin d'année : un concours a été organisé, soignants résidents et familles ont usé d'astuces pour décorer leur espace de vie et ce fut une réelle réussite.
- 2 sorties, en bus adapté PMR, ont été organisées avec la participation de 80 % des résidents, du personnel et des familles : ferme pédagogique de Rambouillet et restaurant en bord de mer à Deauville.



Sortie à Trouville-sur-Mer le 22 juin 2022

CAPACITÉ

- **84 lits** en Ehpad, dont :
4 places en Hébergement Temporaire
28 places en UVP
- **14 places** en PASA
- **10 places** en accueil de jour
- Une résidence intergénérationnelle (Rivages) de **32 logements**

RÉSIDENTS

- GMP : **725** - PMP : **213**
- Durée moyenne de séjour : **2,13 ans**

ÉQUIPES

- Taux d'encadrement (en ETP) : **0,65**

	EHPAD	Accueil de jour
Tarif hébergement permanent	72,53 €	37,24 €
Tarif Dépendance GIR 5-6	5,36 €	5,25 €
% bénéficiaires aide sociale	14,30 %	—

UN HABITAT INCLUSIF POUR PERSONNES ÂGÉES À LA RÉSIDENCE RIVAGES

La résidence Rivages, située à côté de l'Ehpad COS La Source, déploie depuis mai 2021 et pour une durée de trois à cinq ans, un projet d'habitat inclusif au bénéfice d'une quinzaine de ses locataires âgés de plus de 60 ans.

Objectif de ce projet doté d'un financement de 60 000 € par l'ARS Ile-de-France : maintenir le lien social de ces personnes et préserver leur autonomie.

Un animateur porte l'ensemble des activités de maintien du lien social qui sont mises en place à Rivages. Sa présence permet aussi d'avoir un regard sur l'évolution de l'autonomie des bénéficiaires et il peut, si nécessaire, faire le lien avec les Services de soins infirmiers à domicile (SSIAD).
Principales actions en 2022 :

- Création d'une charte du projet partagé d'habitat inclusif.
- Installation d'une cuisine thérapeutique, dans la pièce commune de la résidence, et organisation d'ateliers culinaires, de repas à thèmes, etc.
- Sorties culturelles et gastronomiques dans les restaurants de Versailles.

Des liens sont également créés avec les résidents de l'Ehpad COS La Source grâce à des sorties et temps festifs communs. Des partenariats sont conclus avec le service senior de la mairie de Viroflay, une sophrologue, etc. En 2023, c'est une bibliothèque mobile qui verra le jour, pour les bénéficiaires du projet mais aussi pour les autres occupants de la résidence Rivages (32 logements en tout dont certains occupés par des familles avec enfants) ainsi que pour les habitants alentour.



RÉSIDENCE MÉDICALISÉE COS LA COLAGNE À MARVEJOLS

12, quartier du Pont de Peyre
48100 MARVEJOLS
☎ 04 66 32 02 63
@ lacolagne@fondationcos.org
www.lacolagne.fondationcos.org



José ROUQUETTE
Directeur

	EHPAD
Tarif hébergement permanent	53,88 €
Tarif Dépendance GIR 5-6	5,89 €
% bénéficiaires aide sociale	13,92 %

- Vie sociale : nombreuses animations proposées tout au long de la semaine en lien avec les écoles, les bénévoles, les intervenants extérieurs (musique, socio esthétique, gym douce...), repas thérapeutiques hebdomadaires. Fête des familles, sorties en pique-nique ou au restaurant et au spectacle mutualisées au sein des Ehpad COS Lozère.
- Révision et rédaction du projet de service de l'UVP.
- Équipement Aladin (repérage des chutes) sur l'UVP.
- Sécurisation des extérieurs de l'Ehpad en proximité de la rivière pour faciliter la promenade des résidents et familles.



Concert Violon

CAPACITÉ

- **80 lits** en Ehpad dont :
9 places en UVP
- **12 places** en PASA

RÉSIDENTS

- GMP : **728** - PMP : **222**
- Durée moyenne de séjour : **3,7 ans**

ÉQUIPES

- Taux d'encadrement (en ETP) : **0,71**

RÉSIDENCE MÉDICALISÉE COS LE RÉJAL À ISPAGNAC

Route de Salanson
48320 ISPAGNAC
☎ 04 66 44 21 40
@ lerejal@fondationcos.org
www.lerejal.fondationcos.org

José ROUQUETTE
Directeur

	EHPAD
Tarif hébergement permanent	60,03 €
Tarif Dépendance GIR 5-6	6,31 €
% bénéficiaires aide sociale	25,30 %

- Adaptation de l'établissement aux besoins du territoire : lancement des projets de création d'un PASA et d'une seconde UVP pour améliorer l'accueil de personnes présentant des troubles neuro-cognitifs.
- Travaux et investissements : lancement des études de rénovation de la cuisine.
- Lauréat d'un appel à projets dans le cadre du Plan d'Aide à l'Investissement piloté par l'ARS pour création d'un jardin thérapeutique.
- Lauréat d'un appel à projets cofinancé par l'Europe et ARS pour l'équipement de lampes Aladin (repérage des chutes).
- Intervention d'un professionnel APA une fois par semaine suite à l'appel à projets ARS Lozère.
- Programme TMS notamment au travers de l'équithérapie et de l'Aquafit Bag.
- Repas au restaurant en commun pour les 3 établissements de Lozère suivi d'un spectacle au mois de novembre 2022.
- Association des petits cailloux (enfants), bénévoles très investis sur l'établissement (club de l'amitié), Aumônerie.



Aquafit Bag

CAPACITÉ

- **70 lits** en Ehpad, dont :
11 places en UVP

RÉSIDENTS

- GMP : **747** - PMP : **247**
- Durée moyenne de séjour : **5,75 ans**

ÉQUIPES

- Taux d'encadrement (en ETP) : **0,67**

RÉSIDENCE MÉDICALISÉE COS LA GINESTADO À AUMONT-AUBRAC

Rue Paillade
48130 AUMONT-AUBRAC
☎ 04 66 42 85 80
@ laginestado@fondationcos.org
www.laginestado.fondationcos.org

José ROUQUETTE

Directeur

	EHPAD
Tarif hébergement permanent	57,23 €
Tarif Dépendance GIR 5-6	6,09 €
% bénéficiaires aide sociale	12 %

- Poursuite du projet "ferme des animaux" et création d'un parc dédié pour les animations (accueil de personnes extérieures, écoles).
- Vie sociale : nombreuses sorties durant l'été (pique-nique, restaurant), sorties au cinéma, repas au restaurant commun pour les 3 établissements de Lozère en novembre 2022.
- Travaux : réfection régulière des chambres, aménagement de l'extérieur (cabanon, tonnelles).
- Intervention mensuelle d'une socio-esthéticienne.
- Projet Tovertafel retenu et financé par l'ARS suite à attribution de crédits non reconductibles.
- Partenariats en cours avec la Croix Rouge, les Aînés Ruraux, la Maison d'accueil maternelle et les prêtres de la paroisse de St Chély d'Apcher.



Tovertafel

CAPACITÉ

- 47 lits en Ehpad

RÉSIDENTS

- GMP : 739 - PMP : 199
- Durée moyenne de séjour : 2,58 ans

ÉQUIPES

- Taux d'encadrement (en ETP) : 0,68

LA FERME DE LA GINESTADO



Les personnes âgées accueillies en institution sont parfois privées de ce qui leur a longtemps tenu le plus à cœur : la maison que l'on quitte, le conjoint qui décède, la perte de l'autonomie et parfois, la perte du sentiment de sa propre utilité. S'il ne peut rendre le foyer, le partenaire ou la vie d'antan, l'animal peut aider à se remémorer les souvenirs d'hier. La présence d'un animal de compagnie encourage l'expression des émotions.

La ferme comporte actuellement : des canards, poules et lapins de différentes races, des cochons vietnamiens et des chats. Un suivi vétérinaire est mis en place. Les cuisines recyclent les épluchures, les fruits/légumes abîmés et le pain sec.

Les sorties dans le parc de façon autonome ou accompagnée sont désormais plus nombreuses, les résidents souhaitent rendre visite aux animaux.

La visite d'un petit animal en chambre est proposée pour les personnes qui ne peuvent pas sortir ou qui sont isolées.

RÉSIDENCE MÉDICALISÉE COS VILLA PIA À BORDEAUX

52, rue des Treuils
33082 BORDEAUX
☎ 05 56 96 13 59
@ villapia@fondationcos.org
www.villapia.fondationcos.org



Élodie LAFFONT

Directrice

- Poursuite du projet d'aménagement et de décoration des lieux de vie après la réhabilitation du château.
- Internalisation de la prestation blanchisserie pour le linge des résidents.
- Création d'un jardin d'hiver au bénéfice des résidents et des proches.
- Redéploiement du projet social en mettant l'accent sur les 2 piliers du projet institutionnel : l'intergénération et l'ouverture sur l'extérieur.
- Poursuite pour tous les professionnels des groupes d'analyses des pratiques professionnelles et de réflexion éthique avec des intervenants extérieurs.
- Acquisition de matériel pour le développement/maintien de l'autonomie et la prévention des risques suite à des réponses à des appels à projets.
- Présence et soutien importants des familles et des bénévoles.

	EHPAD	Accueil de jour
Tarif hébergement permanent	73,80 €	32,16 €
Tarif Dépendance GIR 5-6	5,86 €	5,86 €
% bénéficiaires aide sociale	37 %	—



Atelier de composition florale pour décorer les lieux de vie

CAPACITÉ

- **98 lits** en Ehpad, dont :
5 places en Hébergement Temporaire
20 places en UVP
- **12 places** en PASA
- **13 places** en accueil de jour
- 1 Plateforme d'accompagnement et de répit pour les aidants familiaux (142 personnes accompagnées)

RÉSIDENTS

- GMP : **790** - PMP : **255**
- Durée moyenne de séjour : **3,1 ans**

ÉQUIPES

- Taux d'encadrement (en ETP) : **0,72**

LE PROJET INTERGÉNÉRATIONNEL REPREND DU SERVICE

La crise Covid-19 et les obligations de confinement des personnes fragiles ont impacté fortement les liens intergénérationnels entre les résidents de l'Ehpad et les enfants de la crèche Villa Pia.

Si nous avons l'espoir de recréer des activités communes dès la 1^{ère} vague de vaccination, ce n'est qu'à partir d'octobre 2022 que les liens ont été renoués, à raison de trois rendez-vous matinaux par semaine.

Autour de recettes de pâtisserie, de comptines ou de jeux de motricité, petits et grands partagent des moments complices et chaleureux.

Les parents de la crèche sont très satisfaits de ce projet. Les retours sont positifs et les enfants n'hésitent pas à raconter les moments partagés avec les résidents, dont ils connaissent aisément tous les prénoms.



CRÈCHE COS VILLA PIA À BORDEAUX

52, rue des Treuils
33082 BORDEAUX
☎ 07 63 71 09 60
@ crechevillapia@fondationcos.org
www.villapia.fondationcos.org



Milena AUDOUARD
Directrice

- Renouvellement et stabilisation de l'équipe : recrutement de 4 professionnelles en CDI et d'une nouvelle directrice.
- Redéploiement du projet intergénérationnel avec les résidents de l'Ehpad : activités quotidiennes (cuisine, éveil corporel et sensoriel, jardinage) et projets annuels (ferme mobile, carnaval).
- Sollicitation des parents pour la création d'ateliers pour favoriser un temps de partage et de convivialité entre parents, enfants et professionnelles. Cette initiative a rassemblé 14 parents.
- Création d'un conseil de parents ; élection de 2 représentants qui auront pour missions de recenser et relayer les besoins et propositions auprès de l'équipe de la crèche.
- Réaménagement des espaces de vie et renouvellement de matériels pour favoriser l'autonomie des enfants : meubles adaptés pour favoriser les jeux en libre-service, re-disposition du mobilier pour gagner en espaces de vie et de rangements.



Activités intergénérationnelles quotidiennes entre les enfants de la crèche et les résidents de l'Ehpad

CAPACITÉ

- 24 berceaux

ÉQUIPES

- Taux d'encadrement (en ETP) : 0,34

RÉSIDENCE MÉDICALISÉE COS SAINT-PHILIBERT À DIJON

5-7, rue du Mouton
21000 DIJON
☎ 03 80 45 91 10
@ stphilibert@fondationcos.org
www.stphilibert.fondationcos.org



Laurent CAHAGNE
Directeur

- Élan de solidarité à l'initiative des résidents : forte mobilisation pour apporter une aide humanitaire au peuple Ukrainien : confection de couvertures, bonnets, écharpes, layettes.
- Actualisation du projet d'établissement avec la participation des résidents, du personnel, des bénévoles et des familles.
- Séjour vacances intergénérationnel à Saint Lupicin pour 15 résidents en septembre avec des lycéens se destinant à des carrières sociales : préparation des repas en commun, apéritifs en terrasse, jeux en plein air... des vacances pour se rencontrer autrement.
- Maintien de la mobilité des résidents : créations d'ateliers Tango thérapeutiques 2 fois par semaine et thé dansant 1 fois par mois.
- Évaluation conjointe du Conseil Départemental et de l'ARS reconnaissant l'accroissement de la dépendance moyenne des résidents présents.
- Départ en retraite de la Directrice en poste depuis plus de 10 ans.



Solidarité avec le peuple ukrainien

CAPACITÉ

- 98 lits en Ehpad, dont :
25 places en UVP
- 14 places en PASA

RÉSIDENTS

- GMP : 743 - PMP : 240
- Durée moyenne de séjour : 4,32 ans

ÉQUIPES

- Taux d'encadrement (en ETP) : 0,70

	EHPAD
Tarif hébergement permanent	70,11 €
Tarif Dépendance GIR 5-6	5,4 €
% bénéficiaires aide sociale	41 %

RÉSIDENCE MÉDICALISÉE COS LES FINS BOIS À MÉRIGNAC

6, impasse des Caducées
16200 MÉRIGNAC
☎ 05 45 36 71 10
@ merignac@fondationcos.org
www.merignac.fondationcos.org



Sylvie VEILLON
Directrice

- Pérennisation d'un pôle ressources de proximité pour les personnes âgées du domicile avec proposition d'activités diverses : sport adapté, atelier mémoire, jeux de société, sorties culturelles, atelier cuisine, soutien aux aidants.
- Augmentation de l'offre d'activités d'animation et de vie sociale avec l'arrivée d'une personne en service civique.
- Investissements mobiliers permettant le rafraîchissement de plusieurs locaux communs l'été.
- Création d'un parcours santé dans le jardin public du village, accessible aux personnes âgées et aux enfants de l'école primaire.
- Reprise des partenariats à travers la lecture de petites nouvelles par la médiathèque, lecture de poèmes avec les enfants de l'école, jeux géants avec les établissements du médico-social.

	EHPAD	UPHV *
Tarif hébergement permanent	58,97 €	74,49 €
Tarif Dépendance GIR 5-6	6,59 €	—
% bénéficiaires aide sociale	25 %	100 %

* Unité pour Personnes Handicapées Vieillissantes



Poney visiteur

CAPACITÉ

- **80 lits** en Ehpad, dont :
2 places en Hébergement Temporaire
28 places au sein de 2 UVP
- **15 places** en UPHV

RÉSIDENTS

- GMP : **767** - PMP : **244**
- Durée moyenne de séjour : **3,96 ans**

ÉQUIPES

- Taux d'encadrement (en ETP) : **0,68**

ACTIVITÉS RENCONTRES AUTONOMIE PARCOURS SANTÉ

En partenariat avec l'Agence Régionale de Santé Nouvelle Aquitaine, l'Ehpad COS Les Fins Bois a créé un pôle ressources de proximité "ARA" (Activités Rencontres Autonomie), à destination des personnes âgées vivant à domicile dans un périmètre de 20 km de l'Ehpad.

Activités socio culturelles, sport adapté (basket, tir à l'arc, gym douce, marche), stimulation de la mémoire et ateliers de cuisine sont au programme. L'objectif est de se maintenir en forme, de rester autonome pour vivre le plus longtemps possible à domicile.

Afin de favoriser les échanges intergénérationnels et le sport adapté en l'extérieur, un parcours de santé a été installé grâce au dispositif ARA dans le jardin public du village ; situé entre l'Ehpad et l'école maternelle et primaire.

L'inauguration du parcours de santé a eu lieu le vendredi 7 octobre 2022 à 14h, en présence de M. Joël BOUCHÉ Maire adjoint et M^{me} Armelle LALLEMAND Maire adjointe, des enseignants de l'école et des enfants, des adhérents de l'ARA et de M. Alain Fribourg, administrateur de la Fondation COS Alexandre Glasberg.



RÉSIDENCE MÉDICALISÉE COS SAINTE-MARTHE À COGNAC

4, place de l'Ancienne Halle
16100 COGNAC
☎ 05 45 82 00 02
@ cognac@fondationcos.org
www.cognac.fondationcos.org

Sylvie VEILLON
Directrice

- Travaux de rafraîchissement des sols des locaux communs du rez-de-chaussée.
- Mise en place d'un nouveau logiciel de gestion des soins avec tablettes pour chaque soignant.
- Pôle ressources de proximité expérimental pour les personnes âgées du domicile avec propositions de diverses activités : sport adapté, cuisine, socio culturelles...
- Partenariat avec l'association de musiciens bénévoles SE CANTO pour des concerts le dimanche.
- Rencontres intergénérationnelles avec les lycéens autour de cafés numériques pour faire découvrir les outils et impacts du multimédia.
- Aboutissement du projet de médiation animale avec l'adoption d'un chat, Tigri et mise en place d'un aquarium à l'accueil de jour.
- Expérimentation des veillées au sein de l'établissement avec les associations culturelles partenaires et sorties nocturnes aux événements culturels de la ville.

	EHPAD	CAJ
Tarif hébergement permanent	68,39 €	24 €
Tarif Dépendance GIR 5-6	5,59 €	-
% bénéficiaires aide sociale	20 %	-



Atelier informatique en intergénérationnel

CAPACITÉ

- **41 lits** en Ehpad, dont :
1 place en Hébergement Temporaire
15 places en UVP
- **14 places** en PASA
- **6 places** en accueil de jour

RÉSIDENTS

- GMP : **787** - PMP : **228**
- Durée moyenne de séjour : **3 ans**

ÉQUIPES

- Taux d'encadrement (en ETP) : **0,69**

RÉSIDENCE MÉDICALISÉE COS SAINTE-MARTHE À SAINT-FRONT

Le Bourg
16460 SAINT-FRONT
☎ 05 45 39 23 44
@ stfront@fondationcos.org
www.stfront.fondationcos.org

Sylvie VEILLON
Directrice

- Mise en place d'un comité de pilotage pluridisciplinaire "Décoration" pour rafraîchir les espaces collectifs de la résidence en s'inspirant des tendances actuelles et faire "comme à la maison".
- Développement des activités sportives adaptées avec l'arrivée des compétences d'un éducateur sportif.
- Développement de la Qualité de Vie au Travail et sensibilisation des professionnels aux troubles musculo squelettiques avec l'intervention d'un kinésithérapeute.
- Partenariat et mise en commun d'actions comme le marché de Noël avec l'école du village.
- Proposition de bilans sensoriels (auditifs, visuels et bucco dentaires) aux résidents de l'Ehpad et aux personnes âgées des environs.

	EHPAD
Tarif hébergement permanent	59,75 €
Tarif Dépendance GIR 5-6	5,07 €
% bénéficiaires aide sociale	36 €



Médiation animale

CAPACITÉ

- **70 lits** en Ehpad, dont :
2 places en Hébergement Temporaire
24 places en UVP

RÉSIDENTS

- GMP : **766** - PMP : **220**
- Durée moyenne de séjour : **4 ans**

ÉQUIPES

- Taux d'encadrement (en ETP) : **0,63**

RÉSIDENCE MÉDICALISÉE COS SAINT-ROCH À AVIGNON

1, rue de la Petite Vitesse
84000 AVIGNON
☎ 04 90 16 71 00
@ stroch@fondationcos.org
www.stroch.fondationcos.org



Nathalie DUTREIGE
Directrice

- Mise en place de consultations de télé-médecine avec des praticiens hospitaliers dans le cadre d'un appel à projets ARS.
- Déploiement d'un nouveau logiciel de soins et de gestion des dossiers résidents.
- Extension du dispositif d'hébergement temporaire d'urgence, initié par l'ARS, en partenariat avec les établissements sanitaires, les praticiens libéraux et le DAC.
- Poursuite de la démarche d'accompagnement par les thérapies non médicamenteuses et de formation du personnel dans le cadre du PASA de nuit.
- Mise en œuvre de l'application Familizz permettant de favoriser le lien avec les familles et la transmission de l'information.
- Participation au colloque du GEFERS organisé à Avignon en partenariat avec la Fondation COS Alexandre Glasberg sur le questionnement éthique face au refus d'aide et de soins.

	EHPAD	Accueil de jour
Tarif hébergement permanent	64,56 €	26,30 €
Tarif Dépendance GIR 5-6	5,30 €	8,18 €
% bénéficiaires aide sociale	26 %	–



Sortie à Avignon avec les lycéens

CAPACITÉ

- **114 lits** en Ehpad, dont :
10 places en Hébergement Temporaire
1 place en Hébergement Temporaire d'Urgence
24 places en UVP
- PASA de nuit
- **10 places** en accueil de jour

RÉSIDENTS

- GMP : **820** - PMP : **254**
- Durée moyenne de séjour : **3 ans**

ÉQUIPES

- Taux d'encadrement (en ETP) : **0,62**

PÔLE GÉRONTOLOGIQUE COS SAINT-MAUR À MARSEILLE

129, avenue de la Rose
13013 MARSEILLE
☎ 04 91 10 04 04
@ stmaur@fondationcos.org
www.stmaur.fondationcos.org



Cécile HOLVOET
Directrice

- Inauguration de la rénovation de l'établissement en juillet 2022 avec la visite des lieux par tous les partenaires, nos administrateurs et les collègues de la Fondation.
- Reprise totale de toutes les activités avec les différents bénévoles et groupes du quartier.
- Mise en œuvre d'une thérapie non médicamenteuse "Projet village" dans l'unité protégée Alzheimer.
- Forte mobilisation des équipes de professionnels pour le recrutement des remplaçants.
- La tenue des entretiens professionnels, la reprise des groupes de formations, l'arrivée du premier contrat de professionnalisation et la reprise des activités festives ont participé à redynamiser la cohésion d'équipe en sortie de crise sanitaire. Les 9 médailles du travail remises témoignent d'un personnel attaché et fidèle à l'établissement.
- Forte mobilisation également pour l'actualisation, la réalisation et la mise en œuvre du projet personnalisé pour chaque résident.

	La Source Le Cèdre	Le Garlaban	Accueil de jour
Tarif hébergement permanent	65,92 €	74,19 €	35,50 €
Tarif Dépendance GIR 5-6	4,91 €	5,05 €	–
% bénéficiaires aide sociale	30 %	55 %	–



Inauguration COS Saint-Maur

LA SOURCE - LE CÈDRE

- **115 lits** en Ehpad, dont :
39 places au sein de 2 UVP
- 14 places en PASA de jour
- PASA de nuit
- **15 places** en accueil de jour
- GMP : **810** – PMP : **204**
- Durée moyenne de séjour : **2,34 ans**
- Taux d'encadrement (en ETP) : **0,69**

LE GARLABAN

- **60 lits** en Ehpad
- GMP : **933** – PMP : **271**
- Durée moyenne de séjour : **1,9 an**
- Taux d'encadrement (en ETP) : **0,85**

CENTRE GÉRIATRIQUE COS BEAUSÉJOUR À HYÈRES

1, avenue du XV^e Corps
BP 10040
83418 HYÈRES Cedex
☎ 04 94 00 00 00
@ beausejour@fondationcos.org
www.beausejour.fondationcos.org



Giancarlo BAILLET
Directeur

- Ouverture totale de l'UVP au printemps avec 19 lits installés.
- Pérennisation du PASA de nuit après expérimentation réussie.
- Expérimentation de l'HTU (été) puis pérennisation du dispositif en décembre 2022.
- Démolition d'une ancienne villa en vue de la création du futur siège du DAC (dont l'établissement est membre fondateur) et de l'accueil de plusieurs services (CLIC, ETSP, consultation mémoire, suppléance à domicile).
- Ouverture de 2 antennes du CLIC de niveau 3 au Lavandou et à Bormes les Mimosas (en partenariat avec les municipalités).
- Adhésion au GCS SANTALYS pour améliorer la prestation lingerie.
- Développement du recours au service civique pour la vie sociale et l'animation.
- Situation RH toujours en tension en sortie de crise sanitaire mais sous contrôle.

	EHPAD	USLD
Tarif hébergement	70,72 €	67,99 €
Tarif dépendance GIR 5-6	5,59 €	7,45 €
% bénéficiaires aide sociale	35,4 %	38,5 %



Animation musicale à l'Ehpad

EHPAD

- **90 lits** dont :
 - 19 places en UVP
 - 14 places en PASA
 - PASA de nuit
 - GMP : **724** - PMP : **220**
 - Durée moyenne de séjour : **2,66 ans**
 - Taux d'encadrement (en ETP) : **0,66**

USLD

- **100 places** dont 10 en UHR
- GMP : **817** - PMP : **450**
- Durée moyenne séjour : **2,38 ans**
- Taux d'encadrement (en ETP) : **0,94**

SSR-SP

- **50 lits** dont 10 lits identifiés en soins palliatifs
- Durée moyenne de séjour : **45,7 jours**
- Taux d'encadrement (en ETP) : **1,19**

PLATEFORME TERRITORIALE D'APPUI

- **5 dispositifs** : expertise gériatrique, CLIC, MAIA, équipe territoriale de soins palliatifs, relayage, consultation mémoire

LES SERVICES DE LA PTA SE TRANSFORMENT



Le 1^{er} juillet 2022 les services de la PTA Var Ouest portés par le COS Beauséjour ont connu une transformation profonde (voulue par le législateur) en se scindant en 2 entités. D'une part l'équipe territoriale de coordination Var Ouest et la MAIA du Bassin Hyérois se sont regroupées avec les MAIA portées par le CCAS de Toulon et l'association AAV pour créer ensemble l'association **DAC Var Ouest**, point d'entrée unique des professionnels qui font face à des

situations complexes, afin de favoriser le maintien à domicile et proposer un parcours de santé personnalisé, coordonné et accompagné. Et d'autre part l'équipe territoriale de soins palliatifs, le CLIC de niveau 3, la consultation mémoire et la suppléance à domicile, se retrouvent sous la bannière **ESPACE COS LAMARTINE** pour améliorer les parcours de santé, faciliter le lien ville-hôpital et apporter soutien aux aidants.

Le COS Beauséjour fait également partie des acteurs identifiés par l'ARS pour déployer le **dispositif d'Hébergement Temporaire d'Urgence – en Sortie d'Hospitalisation (HTU-SH)**, qui consiste à proposer une solution adaptée pour préparer, améliorer et sécuriser le retour à domicile ou l'orientation vers une nouvelle structure d'accueil, sans reste à charge. Il s'agira aussi d'apporter le soutien nécessaire à l'aidant et son entourage momentanément indisponible. Ce nouveau dispositif s'articulera harmonieusement avec toutes les expertises de l'ESPACE COS LAMARTINE.

PERSONNES EN SITUATION DE HANDICAP



1 616
LITS ET PLACES

1 381
SALARIÉS

7 361
PERSONNES
ACCUEILLIES

Le pôle des personnes en situation de handicap de la Fondation, en 2022, a été marqué par l'accélération des réformes de financement, la transformation de l'offre d'accompagnement intégrant toute action permettant de le rendre plus inclusif mais pas au détriment de l'institution, l'attractivité des métiers, l'accès à l'emploi des personnes en situation de handicap, la démarche d'évaluation qualité et la recherche permanente de proposer des projets innovants au sein des établissements.

L'ensemble des établissements et services médico-sociaux et sanitaires a fait face à de nombreux défis, et ce, tout en participant à faire changer le regard que porte le monde sur le handicap.

Le premier défi, est celui des réformes, toujours plus nombreuses et notamment celles qui portent sur le système de financement, à savoir SERAFIN PH, acronyme de "Services et Établissements : Réforme pour une Adéquation des FINancements aux parcours des Personnes Handicapées pour le secteur médicosocial" et la DMA, acronyme de "Dotation Modulée à l'Activité" pour nos établissements Soins Médicaux et de Réadaptation (SMR) du secteur sanitaire.

Dans un souci permanent d'apporter la meilleure qualité de prise en charge auprès de la personne accompagnée, qu'elle soit en institution ou à domicile, les équipes se sont inscrites naturellement dans cette démarche de changement de tarification dont l'objectif est de répondre aux besoins et aux attentes des personnes en situation de handicap au cours de leur parcours d'une manière plus personnalisée et plus souple. Ainsi, l'accompagnement en sécurisant le parcours et en favorisant l'autonomie et l'émancipation, permet de faire émerger et rendre possible les projets de vie/de soin de chacun.

De nombreux établissements médico-sociaux de la Fondation se sont donc portés volontaires pour participer aux expérimentations nationales, et ce, afin de familiariser nos équipes à cette nouvelle nomenclature et de prendre conscience de la part toujours plus importante de la démarche qualité à travers les indicateurs retenus dans le cadre de cette réforme. Son entrée en vigueur, en 2024, représentera un changement majeur qui nous oblige, dès à présent, à repenser nos fonctionnements internes.

De la même façon, les SMR de la Fondation seront confrontés au déploiement final de la Dotation Modulée à l'Activité en 2024, qui n'est

autre que la fameuse T2A mise en place en 2004 dans le cadre du plan Hôpital 2007. Cette nouvelle tarification inquiète cependant les professionnels du secteur quant au risque de fragiliser le modèle de financement actuel des SMR, et avec, les moyens destinés à la prise en soins des patients. Il nous faudra donc rester vigilants.

Identifiée comme l'une des autres priorités des politiques publiques, la transformation et l'évolution de l'offre d'accompagnement est un des défis que nos établissements mènent depuis quelques années, que ce soit au niveau du fonctionnement interne des établissements et services, de l'ouverture de ceux-ci sur leur environnement et de l'évolution de l'offre notamment à travers des projets innovants. Cette transformation doit être plus adaptée à la prise en compte des situations individuelles et encore plus à celles qu'on dit complexes. Les parcours se construisent à partir des besoins de la personne accompagnée et en favorisant l'autodétermination.

De nombreux établissements en 2022 ont participé aux journées Duo Day destinées à l'inclusion des personnes handicapées, participant à faire changer le regard sur le handicap. Le temps d'une journée, un binôme va se créer entre une personne en situation de handicap et un professionnel de l'entreprise. En effet, l'insertion professionnelle des personnes en situation de handicap est un véritable enjeu sociétal. Le dispositif CAP Emploi 42 et le Dispositif Emploi ACompagné (DEAC) font progresser l'emploi des personnes handicapées. L'objectif de l'accompagnement est d'apporter un soutien aux personnes handicapées et à leurs employeurs, souple, adapté à leurs besoins et mobilisable à tout moment du parcours. Il s'agit ainsi d'assurer l'accès, le maintien et l'évolution dans l'emploi.

La réforme du régime des autorisations dans le secteur médico-social participe à la transformation de l'offre, rendant possible à travers le CPOM, de modifier la catégorie des bénéficiaires

sans passer par la procédure d'appel à projets (transformation par exemple d'un EAM en MAS) ou encore la disparition progressive de la notion de place pour celle de file active et la généralisation progressive de la logique de dispositif intégré. Elle induit aussi la possibilité pour tous les établissements de réaliser toutes les modalités de prestations (accueil de jour, accueil temporaire, internat, intervention à domicile...) et d'accueillir tout type de handicap et ce afin d'apporter la meilleure réponse aux besoins des personnes accompagnées.

La réforme du régime des autorisations dans le secteur sanitaire répond à plusieurs objectifs dont celui de développer les alternatives à l'hospitalisation, d'adapter les prises en charge et de traiter des spécialités à risque en vue de garantir l'adéquation de l'offre de soins sur les territoires. Elle doit aussi permettre de faciliter les opérations de coopération et de coordination.

Dans la continuité des réformes, en mai 2022, la HAS a validé un nouveau référentiel d'évaluation de la qualité des prestations dans le secteur médico-social qui répond à 3 objectifs :

- Renforcer la possibilité des personnes accompagnées d'être actrices de leurs parcours ;
- Consolider la qualité au bénéfice des personnes accompagnées dans les établissements et services ;
- Donner du sens au travail exercé par les professionnels des ESSMS.

Cette démarche impliquera une forte mobilisation et des actions concrètes de la part des professionnels. Ce en quoi, nos établissements doivent demeurer dynamiques, porteurs de projets innovants afin d'accueillir de futurs talents.

Direction du Pôle Handicap

CENTRE DE RÉÉDUCATION ET DE RÉADAPTATION FONCTIONNELLES (CRRF) COS PASTEUR ET COS PASTEUR 2 À TROYES

CRRF COS Pasteur :
5, esplanade Lucien-Péchart
10000 TROYES
☎ 03 25 43 78 84

CRRF COS Pasteur 2 :
103, Avenue Anatole France
10000 TROYES
☎ 03 25 43 79 94
@ crrfpasteur@fondationcos.org
www.crrfpasteur.fondationcos.org



Alexandre THIÉBAULT
Directeur

- Le CRRF COS Pasteur 2 se dote d'un nouvel outil de communication : la visite virtuelle. Cette expérience virtualisée s'adresse aux futurs patients, aux familles des personnes hospitalisées, à nos futurs collaborateurs et à nos partenaires, leur permettant ainsi une immersion en 360° dans les locaux du CRRF COS Pasteur 2. Outre la visite du site, des "points infos" permettent de découvrir les différentes professions et compétences mises au service des patients.
- Départ en retraite du Directeur des CRRF COS Pasteur et Pasteur 2, M. Philippe VOISIN, le 10 novembre 2022. À cette occasion, les membres du Groupement de Coopération Sanitaire Plateforme d'Aval dont il était administrateur, sur le Territoire Champagne Sud, le Directeur Général, des administrateurs de la Fondation et les équipes se sont réunis pour lui rendre hommage. Une belle journée qui a clôturé 16 années passées à la direction du CRRF COS Pasteur, et celle du CRRF COS Pasteur 2 depuis 2021.



Utilisation de l'exosquelette

LITS ET PLACES

- 113 lits d'Hospitalisation Complète (HC) avec 65 lits à Pasteur et 48 lits à Pasteur 2
- 48 places en Hospitalisation De Jour (HDJ) avec 26 places à Pasteur et 22 places à Pasteur 2 (dont 12 en réadaptation cardio-vasculaire)

PATHOLOGIES TRAITÉES

- Système nerveux : 51 % (HC) et 25 % (HDJ)
- Appareil locomoteur : 49 % (HC) et 55 % (HDJ)
- Cardio-vasculaire : 16 % (HDJ)
- Respiratoire : 4 % (HDJ)

ÉQUIPES

- 162 ETP

	Hospitalisation complète (HC)	Hospitalisation De Jour (HDJ)	Total
	Pasteur et Pasteur 2	Pasteur	
Journées réalisées HC / venues HDJ	37 296	13 902	51 198
Patients accueillis	716	617	1 333

SIMULATEUR DE CONDUITE AU CRRF COS PASTEUR ET VISITE DE L'ARS GRAND-EST

Grâce à la DGOS/ARS, le CRRF COS Pasteur se dote d'un simulateur de conduite, qui présente "un intérêt manifeste pour la prise en charge des personnes victimes d'accidents de la route".

La livraison et l'installation au CRRF COS Pasteur 2 du simulateur de conduite s'est faite en juillet 2022. Tous les ergothérapeutes de Pasteur et Pasteur 2 ont bénéficié d'une formation à l'utilisation de ce nouvel outil technologique.

Le 15 novembre 2022, Mme CAYRE - DG ARS Grand-Est, le Dr SAMAAAN - Médecin Conseil ARS Grand-Est et Mme PIROUE - Déléguée territoriale de l'Aube ont visité le CRRF COS Pasteur 2.

Ils ont pu apprécier l'opérationnalité du lieu, l'engagement des équipes, la qualité de la prise en charge et l'apport des nouvelles technologies dans les protocoles de rééducation. Ils ont ainsi témoigné de leur soutien et de leur reconnaissance aux équipes de l'établissement.



CENTRE DE RÉÉDUCATION FONCTIONNELLE (CRF) COS DIVIO À DIJON

12, rue Saint-Vincent-de-Paul
21000 DIJON

☎ 03 80 42 45 45
✉ crfdivio@fondationcos.org
www.crfdivio.fondationcos.org



Sylvie CAILLOT
Directrice

- L'établissement a été certifié V2020 en février 2022, c'est une reconnaissance de l'engagement des équipes et de la qualité de la prise en charge délivrée auprès des patients accueillis.
- Une nouvelle organisation a été mise en place au sein du pôle rééducation qui consiste dans la mise en place de service par parcours et donc par l'arrivée d'un cadre de rééducation HC et un cadre HDJ.
- Un ancien patient a réalisé une bande dessinée décrivant son séjour au sein de l'établissement. Il y partage ses doutes, les longues sessions de rééducation et la bienveillance des professionnels. A l'occasion de la sortie de la BD, il est venu faire une séance de dédicace.
- La reconstruction du futur COS Divio à Dijon, se poursuit activement, avec le lancement des travaux de démolition.
- Le Projet Culture et Santé, autour de la réalisation d'un carnet de voyage imaginaire a rassemblé 8 patients pendant 1 mois, a été un franc succès.

	Hospitalisation complète (HC)	Hospitalisation De Jour (HDJ)	Total
Journées réalisées HC / venues HDJ	32746	7158	39904
Patients accueillis	641	410	1 051



Concert Gospel

LITS ET PLACES

- **97 lits** d'Hospitalisation Complète (HC)
- **17 places** en Hospitalisation De Jour (HDJ)

PATHOLOGIES TRAITÉES

- Système nerveux : **56 %** (HC) et **78 %** (HDJ)
- Appareil locomoteur : **44 %** (HC) et **22 %** (HDJ)

ÉQUIPES

- **147,24 ETP**

CENTRE DE MÉDECINE PHYSIQUE ET DE RÉADAPTATION (CMPR) COS À BOBIGNY

359, avenue Paul-Vaillant-Couturier
93000 BOBIGNY

☎ 01 43 93 26 00
✉ cmpr@fondationcos.org
www.cmpr.fondationcos.org



Isabelle PEREZ
Directrice

- Dans le cadre d'un projet de rééducation hors les murs, l'équipe d'HAD-R a équipé les logements des patients retenus dans le protocole d'étude du dispositif à la marche d'Esygain. L'évaluation permettra de mesurer les bénéfices thérapeutiques de la mise à disposition de cet outil au domicile du patient.
- Acquisition d'un appareil de bilan urodynamique au bénéfice de nos patients hospitalisés.
- Acquisition d'un simulateur de conduite automobile.
- Mise en place du projet Handisport permettant d'initier à la pratique sportive handisport des patients afin de les amener à poursuivre ultérieurement dans un club d'Île-de-France.
- Obtention d'un financement dans le cadre de l'appel à projets sur les accidentés de la route qui a permis l'acquisition d'un matériel de rééducation robotique.

	Hospitalisation complète (HC)	Hospitalisation De Jour (HDJ)	Total
Journées réalisées HC / venues HDJ*	55 573	12 324	67 897
Patients accueillis*	874	667	1 541



Simulateur de conduite

LITS ET PLACES

- **170 lits** d'Hospitalisation Complète (HC)
- **50 places** d'Hospitalisation De Jour (HDJ)
- Crèche de **40 berceaux** (en gestion par La Maison Kangourou)

PATHOLOGIES TRAITÉES

- Système nerveux : **69 %** (dont AVC : 30 %)
- Appareil locomoteur : **31 %**

ÉQUIPES

- **217 ETP**

* Les données communiquées sont celles au 30 novembre 2022, les chiffres au 31 décembre 2022 ne sont pas encore connus (absence du DAF et facturation)

ÉTABLISSEMENT ET SERVICE DE PRÉ-ORIENTATION ET DE RÉADAPTATION PROFESSIONNELLE (ESPO-ESRP*) COS À NANTEAU-SUR-LUNAIN, MELUN ET TORCY

BP 30034
77792 NEMOURS Cedex
☎ 01 64 45 15 15
@ crpf@fondationcos.org
www.crpf.fondationcos.org
www.cosformation.fr



Patrice LEGUY
Directeur

- **Réadaptation professionnelle** – Nanteau-sur-Lunain, Melun, Torcy
 - Inauguration du Fablab et de la recyclerie informatique.
 - Obtention du label Terre Jeux et centre de préparation Paris 2024 porté avec la Communauté de communes Moret Seine et Loing.
 - Participation à l'expérimentation de la tarification de Serafin PH pour l'ESPO.
 - Proposition d'un nouveau titre professionnel Concepteur Designer UI à l'ESRP.
 - Réalisation d'une visite virtuelle 360° du site de Nanteau-sur-Lunain.
 - Organisation du premier challenge numérique Pix.
- **Formation professionnelle continue** – Nanteau-sur-Lunain, Melun, Torcy
 - Appel d'offres PRFE remporté pour les formations 100 % en ligne et parcours mixte en informatique, communication, tertiaire et services à la personne.
 - Nouvelles formations aux métiers de la sécurité privée.
 - Désignation du COS CRPF chef de file de la plateforme emploi accompagné 77.

* ESPO-ESRP anciennement dénommé CRPF.



Inauguration du Fablab

CAPACITÉ

- Places : **60** (ESPO) - **199** (ESRP) - **250** (formation continue)

STAGIAIRES

- Stagiaires accueillis : **400** (ESPO) - **234** (ESRP) - **2 562** (formation continue)
- Âge moyen : **39 ans** (ESPO) - **41 ans** (ESRP) - **40 ans** (formation continue)
- Taux d'insertion : **44 %** (ESRP) - **75 %** (formation continue)

HANDICAPS REPRÉSENTÉS

- En réadaptation professionnelle (ESPO-ESRP)
- Intellectuel et psychique : **33 %**
 - Moteur : **42 %**
 - Viscéral : **14 %**
 - Cérébral : **0,5 %**
 - Autisme et Troubles envahissants du développement (TED) : **0,5 %**
 - Sensoriel : **6 %**
 - Autres pathologies : **4 %**

ÉQUIPES

- **176** ETP

ÉTABLISSEMENT ET SERVICE DE PRÉ-ORIENTATION ET DE RÉADAPTATION PROFESSIONNELLE (ESPO-ESRP) COS LES RHUETS À VOUZON

41600 VOUZON
☎ 02 54 88 44 10
@ lesrhuets@fondationcos.org
www.lesrhuets.fondationcos.org



Camille NAULEAU
Directrice

- Création d'un Dispositif d'Évaluation Courte (DEC) qui accueille des stagiaires sans notification d'orientation de la MDPH.
- Création de la formation Technicien Électromécanicien Automobile.
- Renouvellement du parc de véhicules pédagogiques de la filière automobile.
- Mise en place de la formation à distance (FOAD) sur les formations de la filière automobile.
- Mise en place d'une étude des référentiels d'activités des métiers permettant de redéfinir les champs d'intervention et les compétences des professionnels,
- Participation des usagers à la journée Duoday 2022.
- Réfection de la salle de formation des stagiaires accueillis sur la formation Technicien Bureau d'Études et Électricité.
- Investissements conséquents pour l'adaptation aux postes des usagers (bureaux réglables en hauteur, matériel informatique).



Parc automobile de la filière automobile

CAPACITÉ

- Places : **18** (ESPO) - **112** (ESRP)

STAGIAIRES

- Stagiaires accueillis : **75** (ESPO) - **65** (ESRP)
- Âge moyen : **41 ans** (ESPO) - **45 ans** (ESRP)
- Taux d'insertion : **81,90 %** (ESRP)

HANDICAPS REPRÉSENTÉS

- Moteur : **52 %**
- Viscérale : **14 %**
- Cérébrale : **2 %**
- Intellectuel et psychique : **28 %**
- Autres pathologies : **4 %**

ÉQUIPES

- **48,83** ETP

ÉTABLISSEMENT ET SERVICE DE PRÉ-ORIENTATION ET DE RÉADAPTATION PROFESSIONNELLE (ESPO-ESRP) COS CREPSE À SAINT-ÉTIENNE

5, rue Auguste-Colonna
42100 SAINT-ÉTIENNE
☎ 04 77 57 54 05
✉ crepse@fondationcos.org
www.crepse.fondationcos.org



Sophie LENDAIS
Directrice

- Participation au congrès annuel de la FAGERH au cours duquel 200 professionnels dont 53 participants ont pu visiter notre établissement et participer aux ateliers animés à cette occasion.
- Acquisition d'un simulateur de conduite à destination du public accompagné dans le cadre des dispositifs UEROS du réentraînement au travail et de Comète, grâce à un travail partenarial.
- Participation au Téléthon : 16 ateliers pédagogiques, vide dressing solidaire, bourse de Noël, collecte de piles usagées (environ 60kg), productions et ventes de gourmandises et objets conçus par les stagiaires, qui a permis de remettre l'intégralité de la recette à l'AFM.



Comme chaque année, le COS CREPSE s'engage en faveur du Téléthon avec des ateliers, un vide-dressing solidaire, des ventes de produits réalisés par les stagiaires

CAPACITÉ

- Places : **36** (ESPO) - **60** (ESRP) - **10** (UEROS)

STAGIAIRES

- Stagiaires accueillis : **156** (ESPO) - **109** (ESRP) - **25** (UEROS)
- Âge moyen : **43 ans** (ESPO) - **44 ans** (ESRP) - **37 ans** (UEROS)
- Taux d'insertion : **23 %** en emploi, **33 %** en formation (ESPO) - **34 %** en emploi, **24 %** en formation (ESRP)

HANDICAPS REPRÉSENTÉS

- Intellectuel et psychique : **9,87 %**
- Moteur : **60,51 %**
- Viscéral : **12,42 %**
- Cérébral : **10,51 %**
- Sensoriel : **3,18 %**
- Autres : **3,50 %**
- Focale Dispositif Comète en collaboration avec le SMPR CHU Saint-Etienne : **163** personnes suivies en 2022
- Prestation d'Appui Spécifique Troubles Cognitifs (PAS TCo) : **173** prescriptions
- Prestation d'Appui Spécifique Handicap Mental (PAS HM) : **9** prescriptions sur 2022

ÉQUIPES

- **45,57** ETP

AUTODÉTERMINATION ET POUVOIR D'AGIR

Les 12 et 13 mai, 200 professionnels de la reconversion des travailleurs handicapés se sont réunis à St Etienne pour le Congrès annuel de la FAGERH.

Témoignages inspirants et nombreuses interventions ont rythmé la première journée.

Le lendemain, les professionnels se sont rendus au COS Crepse afin de profiter d'une visite guidée de l'établissement et de participer à des ateliers :

- **LEGO® Serious Play®** : Technique qui facilite la réflexion, la communication et la résolution de problèmes.
- **Et Si...** : Atelier qui s'appuie sur le Développement du Pouvoir d'Agir.
- **Positive Attitude** : Transformer une expérience négative, apprendre à parler positivement de ses expériences, dégager de son parcours les points positifs.
- **Le Fournil** : Évaluation physique et cognitive par la mise en situation écologique de travail.

Ces deux journées ont été riches pour nos stagiaires également, qui ont contribué de nombreuses façons.



ORGANISME DE PLACEMENT SPÉCIALISÉ (OPS) CAP EMPLOI

COS HANDICAP EMPLOI 42 À SAINT-ÉTIENNE

17, rue de l'Apprentissage
42000 SAINT-ÉTIENNE
☎ 04 77 49 73 49
✉ contact@cap-emploi42.com
www.handicap-emploi42.com



Catherine MAREY
Directrice

- 2022 a vu la mise en place du Lieu Unique d'Accompagnement : chaque agence Pole Emploi de France accueille désormais des conseillers Cap Emploi au sein d'une "TEAM Handicap" permettant dans un lieu unique de bénéficier d'une expertise handicap. Le but de cette création d'un guichet unique est, à terme, de permettre un meilleur accès à l'emploi pour toute personne dont la situation nécessite une compensation.
- L'équipe "accompagnement dans l'emploi" a participé à plusieurs conférences et forums afin de faire connaître davantage son action relative au maintien dans l'emploi et au maintien de l'employabilité auprès des salariés et des employeurs de la Loire.
- L'équipe de Saint Etienne bénéficie depuis le mois de juin de locaux rénovés.



Intervention d'une conseillère Cap Emploi lors du Forum de l'emploi à Montbrison le 6 octobre 2022

ACCOMPAGNEMENT ET INSERTION

- Présence des conseillers Cap Emploi dans l'ensemble des agences Pole Emploi de la Loire a minima 2 jours par semaine afin de réaliser les expertises handicap pour toute personne dont la situation de santé peut être une difficulté à son insertion professionnelle.

MAINTIEN DANS L'EMPLOI

- **332** dispositifs de compensation du handicap mobilisés (emploi et formation) /
 - **207** aménagements de situation de travail mises en œuvre (techniques, organisationnelles...)
 - **125** autres dispositifs (aides humaines, Reconnaissance de la Loudeur du Handicap...)

ÉQUIPES

- **33,7** ETP

SAMSAH / SAVS / DALIAA

COS AUTONOMIA À SAINT-ÉTIENNE

32, rue Pierre Copel
42100 SAINT-ÉTIENNE
☎ 04 77 80 70 85
✉ autonomia@fondationcos.org
www.autonomia.fondationcos.org

Catherine MAREY
Directrice

- En 2022, l'établissement a pu reprendre ses activités et réunir en présentiel les usagers pour son groupe d'expression en juillet 2022.
- Des ateliers de socio esthétisme ont pu être mis en place et ont été très appréciés. De la même façon les espaces sociaux du vendredi qui permettent aux usagers de se rencontrer ont repris sur les différentes antennes.
- En juin, les nouveaux locataires de la résidence DALIAA ont emménagé dans leurs appartements. Grace au financement de la Fondation Caisse d'Épargne, le logement de transition destiné à tester l'autonomie d'une personne qui souhaiterait s'engager dans un logement autonome a été équipé de mobilier et d'ustensiles de première nécessité. La Fondation Orange a équipé la résidence et les résidents d'outils numériques permettant d'accéder à des outils spécifiques à l'autisme.



Réception des représentants de la Fondation Caisse d'Épargne et de la Fondation Orange par les usagers de DALIAA dans la salle commune de la résidence

CAPACITÉ

- **55 places** en SAMSAH
- **65 places** en SAVS
- **5 places** en DALIAA

USAGERS

- Personnes suivies : **90** (SAMSAH) - **45** (SAVS) - **5** (DALIAA)
- Âge moyen : **45 ans** (SAMSAH) - **47 ans** (SAVS) - **28 ans** (DALIAA)
- Durée d'accompagnement en moyenne : **6 ans et 10 mois** (SAMSAH) - **4 ans et 6 mois** (SAVS) - **4 ans et 4 mois** (DALIAA)

HANDICAPS REPRÉSENTÉS

- Déficience intellectuelle : **16,5 %**
- Trouble du psychique : **64,3 %**
- Trouble de la parole et du langage : **0,7 %**
- Déficience auditive : **2,1 %**
- Déficience visuelle : **1,4 %**
- Déficiences motrices : **5,7 %**
- Pluri handicap : **0,7 %**
- Déficiences viscérales, métaboliques, nutritionnelles : **5 %**
- Autres déficiences : **3,6 %**

ÉQUIPES

- **11,44** ETP

SERVICE D'ACCOMPAGNEMENT MÉDICO-SOCIAL POUR ADULTES HANDICAPÉS (SAMSAH)

COS 93 À ROSNY-SOUS-BOIS

12, rue Jules-Ferry
93110 ROSNY-SOUS-BOIS
☎ 01 48 51 18 40
@ samsah93@fondationcos.org
www.samsah93.fondationcos.org



Anne LAPEYRE
Directrice

- Fort engagement de l'équipe et ce, malgré les difficultés de recrutement suite à des mouvements de personnels importants.
- Plan de formation axé sur le bien-être des salariés en donnant des outils permettant de se protéger des situations de stress et/ou émotionnellement importantes.
- Six ateliers Danse et Vidéo avec la Compagnie de Danse "Les Mille Saveurs" qui a permis la réalisation d'un court métrage diffusé au Cinéma de Rosny.
- Reprise du pique-nique annuel permettant la rencontre des usagers, leur famille et les professionnels dans le Parc Département du Sausset.
- Mise en place d'un groupe de parole et d'éveil corporel mensuel à destination des personnes accompagnées dans la Maison des Associations de Rosny.



Après-midi pique-nique

CAPACITÉ

- 58 places

USAGERS

- 96 personnes suivies
- Âge moyen : 47 ans
- Durée d'accompagnement en moyenne : 2,5 ans

HANDICAPS REPRÉSENTÉS

- Cérébral : 38 %
- Médullaire : 8 %
- Neurodégénératif : 42 %
- Neuromusculaire : 12 %

ÉQUIPES

- 17 ETP

ÉTABLISSEMENT D'ACCUEIL MÉDICALISÉ (EAM) ET NON MÉDICALISÉ

COS LES AMIS DE PIERRE A ORLÉANS

15, allée du Clos Fleuri
45000 ORLÉANS
☎ 02 38 43 09 47
@ lesamisdepierre@fondationcos.org
www.amisdepierre.com



Jean-François VERHULST
Directeur

- En 2022, l'établissement a poursuivi son projet immobilier de construction et de rénovation des bâtiments avec la reprise complète de la partie médicalisée.
- Reprise des activités inter unités permettant d'agrémenter le quotidien dans l'attente de la fin des travaux et de la récupération des lieux dédiés.
- Les activités extérieures ont repris permettant aux résidents de recréer des liens avec des personnes extérieures à l'établissement et donc de sortir de l'isolement.
- Le pôle médical s'est renforcé avec l'embauche de 2 infirmières pour assurer le suivi médical des résidents avançant en âge.



Activité Musique

CAPACITÉ

- 17 places (Établissement non médicalisé)
- 8 places (EAM)
- 12 places (CAJ)

RÉSIDENTS

- Personnes suivies : 17 (Foyer de vie) - 8 (EAM) - 13 (CAJ)
- Âge moyen : 43 ans (Foyer de vie) - 66 ans (EAM) - 30 ans (CAJ)

HANDICAPS REPRÉSENTÉS

- Trisomie : 32 %
- IMC : 26 %
- Autisme : 5 %
- Retard mental avec trouble du comportement léger : 16 %
- Retard mental avec trouble du comportement lourd : 21 %

ÉQUIPES

- 33,75 ETP

ÉTABLISSEMENT D'ACCUEIL MÉDICALISÉ (EAM) COS VAL DE BIÈVRE À VILLEJUIF

11, rue Marcel-Paul
94800 VILLEJUIF
☎ 01 41 65 90 25
@ famvaldebievre@fondationcos.org
www.famvaldebievre.fondationcos.org



Mounir ALAOUI
Directeur

- Déploiement du projet MAKATON permettant aux résidents et aux professionnels de mieux communiquer à travers du photo langage "être mieux compris pour être mieux accompagné".
- Réactualisation du projet d'établissement.
- Création d'une cuisine thérapeutique.
- De nombreuses animations et activités sportives ont été initiées telles que l'escalade, le judo ou le foot en salle. Organisation de jeux olympiques entre résidents et professionnels.
- Séjour à Nîmes, ski dans les Vosges et marché de Noël à Strasbourg.
- Le travail de partenariat a continué avec Culture du cœur, EFABRIK et l'EDI, le Service Handicap et Loisir de la Mairie de Villejuif, LADAPT Chatillon-projet appartement thérapeutique, Instituts de formation (IFSI, IFAS), Centre dentaire d'IVRY proposant un suivi des résidents.



Célébration d'Octobre Rose

CAPACITÉ

- 39 places d'Hébergement Permanent (HP)
- 3 places d'Hébergement Temporaire (HT)

RÉSIDENTS

- Personnes suivies : 41 (HP) - 17 (HT)
- Âge moyen : 51 ans (HP) - 43 ans (HT)

HANDICAPS REPRÉSENTÉS

- Accident Vasculaire Cérébral : 37 %
- Traumatisme crânien : 21 %
- Korsakoff : 23 %
- Autre : 19 %

ÉQUIPES

- 56,61 ETP

LE MAKATON

Le bien-être et l'accès à l'autonomie au quotidien font partie des objectifs principaux de l'accompagnement de la personne au sein de L'EAM COS Val De Bièvre.

Or, ils sont souvent entravés dès lors que la communication verbale est altérée partiellement ou totalement ou bien quand des difficultés de compréhension, de mémorisation et de repérage spatial existent.

Il était alors nécessaire de trouver des outils adaptés pour répondre au mieux aux besoins quotidiens des résidents et au développement de leur autonomie. Le MAKATON fait partie des moyens envisagés dans un projet personnalisé et dans un projet de soin dès lors que la personne a accès au symbolique et au pointage.

Soutien à la compréhension et à l'expression, le MAKATON permettra d'apaiser les tensions, les angoisses et de limiter le repli sur soi dû à une crainte d'être incompris. L'accès au soin, la participation aux activités et l'autodétermination seront ainsi facilités.



MAISON D'ACCUEIL MÉDICALISÉE (MAS) COS GLASBERG À MONTREUIL

11, rue Georges-Méliès
93100 MONTREUIL
☎ 01 48 18 30 30
@ masglasberg@fondationcos.org
www.masglasberg.fondationcos.org

Mounir ALAOUI
Directeur

Les actions menées par la MAS ont comme objectif de favoriser l'inclusion du résident dans son environnement :

- Participation à la journée mondiale de la SEP organisée par l'hôpital Avicenne.
- Participation au triathlon organisé par la ville de Bondy.
- La mise en place d'un nouvel atelier "Danse en Fauteuil".
- Des transferts pour permettre aux résidents de sortir de leur quotidien.
- Dans le cadre de son projet un résident a réalisé un saut en parachute (un de ses rêves).
- Sport : boccia et tir à la sarbacane.
- Les partenariats ont été nombreux, notamment la signature d'une convention avec le service de soins palliatifs de l'Hôpital Henri Mondor ou encore avec la ville pour une activité piscine et le réseau Ocean sur les formations de fin de vie.
- Rapprochement avec l'hôpital Avicennes pour l'accompagnement des résidents (convention en cours).



Activité en extérieur

CAPACITÉ

- 30 places d'Hébergement Permanent (HP)
- 2 places d'Hébergement Temporaire (HT)

RÉSIDENTS

- Personnes suivies : 31 (HP) - 11 (HT)
- Âge moyen : 49 ans (HP) - 48 ans (HT)

HANDICAPS REPRÉSENTÉS

- Neurologique : 59 %
- Génétique : 19 %
- Polyhandicap : 16 %
- Médullaire : 6 %

ÉQUIPES

- 54,75 ETP

MAISON D'ACCUEIL SPÉCIALISÉE (MAS) COS DE LA VALLÉE DU LUNAIN

BP 30034
77792 NEMOURS Cedex
☎ 01 64 45 18 28
@ maslunain@fondationcos.org
www.maslunain.fondationcos.org



Murielle MIGNAC
Directrice

- Projet/innovation : conférences avec les IFSI. Mise en place d'outils de communication : film, visite virtuelle. Nouveau questionnaire de satisfaction et dossier patient informatisé.
- RH : mise en place d'organisations innovantes en lien avec le cœur de métier, formation diplômante d'aide-soignant pour 3 agents de soins.
- Travaux : création d'un espace snoezelen. Rénovation de chambres.
- Partenariat : consolidation des partenariats territoriaux et conventions avec des acteurs locaux (Notown café, pharmacie), échanges avec des IME et Ehpad.
- Vie sociale : élection des membres du CVS, participation à des activités dans un café associatif, fête de la MAS avec les familles, résidents et troupe "Les Arlequins", tournoi de boccia, spectacle danse fauteuil, biographie d'une résidente, Téléthon.



Participation au Color run du Téléthon 2022

CAPACITÉ

- 40 places d'Hébergement Permanent (HP)
- 5 places d'Hébergement Temporaire (HT)

RÉSIDENTS

- Personnes suivies : 43 (HP) - 13 (HT)
- Âge moyen : 44 ans (HP) - 32 ans (HT)

HANDICAPS REPRÉSENTÉS

- Moteur : 75 %
- Polyhandicap : 24 %
- Cérébral : 1 %

ÉQUIPES

- 80 ETP

PARTENARIAT AVEC AOÛT SECOURS ALIMENTAIRE (ASA)

- ASA prend le relais, chaque année de mi-juillet à fin août, des opérations de secours alimentaire de nombreuses associations franciliennes et des CCAS/EDS.
- En 2022, distribution de colis repas et soutien aux personnes par des temps d'échanges, de jeux pour les enfants etc.

DISPOSITIF EMPLOI ACCOMPAGNÉ (DEAC)

Coordinatrice : **Sabine FUNCK**

- Accompagnement vers et dans l'emploi de personnes en situation de handicap psychique, mental, cognitif et atteintes du trouble du spectre autistique.
- Taux d'insertion sur l'année 2022 : 67 %.

Le DEAC est sectorisé et rattaché à la plateforme Paris depuis septembre 2022.

- Présentation du plan d'action mise en plateforme sur Paris à l'ARS et l'AGEFIPH par le chef de file et la coordinatrice COS Regain.
- Invitation, participation et intervention du dispositif d'emploi accompagné COS Regain aux journées portes ouvertes pour les 30 ans des ateliers thérapeutiques de l'hôpital Ste Anne (GHU Paris Nord).
- Participation et intervention à la table ronde UNAFAM autour du sujet : "Insertion professionnelle de nos proches : comment faire ?".
- Participation au 1^{er} Salon Francilien de Santé Mentale France.
- Participation à la journée d'échanges sur les personnes en situation de handicap organisée par le MEDEF.
- Organisation et animation d'une réunion régionale avec l'ensemble des adhérents du CFEA (Collectif France Emploi Accompagné) et des dispositifs d'emploi accompagné d'Ile-de-France.

CAPACITÉ

- 70 emplois accompagnés

USAGERS

- 73 personnes accompagnées sur 2022
- Âge moyen : 37 ans

ÉQUIPES

- 4 ETP

RETOUR SUR LA MATINALE DE L'EMPLOI ACCOMPAGNE

"En quoi les dispositifs sont-ils des outils d'intégration en entreprise ?".

Le 27 septembre 2022, le dispositif COS Regain Paris a invité plusieurs acteurs et bénéficiaires de l'Emploi Accompagné à participer à une matinale !

Étaient présents pour les partenaires institutionnels, Yorick PEDERSEN (Directeur Général du Collectif France Emploi Accompagné) et Vanessa SAUMIER-CRASSOUS (Chargée d'étude et de développement à l'AGEFIPH pour l'Emploi Accompagné). Le Docteur Bernard PACHOUD (médecin psychiatre et spécialiste de l'emploi accompagné en France) et l'association Les Amis de l'Atelier. Deux bénéficiaires du dispositif COS Regain sont venus témoigner respectivement de leurs parcours. Tous deux en emploi. Victoria, sur un poste de coordinatrice habitat inclusif et Mohamed sur un poste d'agent de propreté urbaine à la Ville de Paris. Deux entreprises partenaires, la société Bachmann RDS, spécialisée dans le commerce de gros de textiles et la société Kiléma, maison d'édition engagée pour l'inclusion, sont venues témoigner de l'intérêt de faire appel aux services des coachs sur lesquels ils peuvent à tout instant s'appuyer. Cette matinale a été un succès !



RÉFUGIÉS, DEMANDEURS D'ASILE ET PERSONNES EN SITUATION DE PRÉCARITÉ



1 527
LITS ET PLACES

185
SALARIÉS

2 899
PERSONNES
ACCOMPAGNÉES

Nous préparer à d'inévitables transitions ! Mieux adapter nos modes d'organisation aux nouveaux enjeux ressources humaines ! Mieux ajuster nos prises en charge aux évolutions des politiques publiques ! S'adapter aux besoins émergeant des personnes en situation de précarité ! Améliorer la qualité de l'accueil et de l'accompagnement ! Autant d'enjeux et de défis que nous avons relevés en 2022, tout en restant animés de cette volonté « d'innovation sociale » pour que notre engagement soit porteur de sens.

Les nouveaux enjeux Ressources humaines sont désormais au cœur du fonctionnement de nos organisations. Ainsi, face aux difficultés de recrutement, nous avons travaillé et abouti à la signature d'un accord d'établissement qui vise à améliorer les conditions de travail, à veiller au respect de la vie privée et à garantir une meilleure adéquation avec les nouveaux besoins des services. Cet accord permet entre autres d'améliorer la qualité de vie au travail et accorde désormais un régime de 12 jours de RTT pour une durée du travail à 37 h.

Mieux nous adapter aux besoins et évolutions des politiques publiques : le secteur de l'asile et de l'intégration est marqué en 2022 par de nouvelles créations de places avec, en particulier, des augmentations de capacité actées sur l'asile : + 45 places (dans les départements du 64 et du 93) et la création de 19 places de CPH dans les Landes.

Nous avons aussi poursuivi le développement des pensions de familles par l'engagement des chantiers de Morlaas (25 places dans le département 64) et de Villenave d'Ornon (25 places dans le département 33) avec une ouverture prévue en avril 2023.

La crise de l'Ukraine est venue marquer notre actualité. Dans les Landes, la Fondation a été désignée pour pouvoir accompagner et suivre les personnes hébergées chez des particuliers, soit près de 350 personnes. En Charente, nous avons ouvert un collectif de 50 places tandis que dans les Pyrénées-Atlantiques, nous avons accompagné 30 familles logées par des particuliers.

Nous avons aussi répondu à un appel d'offres national sur la mise en place d'un dispositif d'accompagnement à destination des réfugiés, dénommé AGIR (Accompagnement Global à l'Intégration des Réfugiés). Ce dispositif sera en charge d'accompagner les réfugiés volontaires pris en charge dans les CADA et autres services de l'asile. Nous avons été retenus pour les régions Ile-de-France et Nouvelle Aquitaine. Nous devons désormais répondre aux appels d'offres départementaux.

Améliorer la qualité de l'accueil et de l'accompagnement reste un enjeu majeur pour la Fondation. Tout d'abord, nous avons porté et engagé en 2022 d'importants programmes de travaux de construction et de rénovation. La rénovation du CADA de Villenave d'Ornon a été décidée en 2022 avec un démarrage des travaux en avril 2023. C'est un projet essentiel tant les conditions de vie dans les parties communes de ce bâtiment de 54 chambres étaient devenues vétustes. Nous avons aussi réalisé un programme de rénovation de tous les logements des maisons relais existantes afin d'améliorer les conditions de vie.

Ensuite, nous avons engagé un important programme de formation des personnels pour une sensibilisation à la question des droits des personnes accompagnées. Cette démarche vise à questionner nos pratiques pour un meilleur respect des droits fondamentaux. Ce sont près de 130 salariés formés sur ces sujets. Nous avons poursuivi le déploiement des actions visant à la réduction des risques (alcool et tabac) et l'action visant à améliorer l'accès aux soins des personnes en

situation de précarité, en particulier sur les squats et les maisons relais.

Nous avons aussi engagé le travail préparatoire aux évaluations externes qui débuteront en 2023. Ce travail a conduit à la réécriture des projets de service, la redéfinition des processus internes et la définition des modes opératoires en lien avec les missions des services.

Si le lien social reste un axe essentiel dans le projet de la Fondation, saluons aussi la mise en place du café associatif de Pau qui permet la rencontre entre des bénévoles (qui l'animent dont des réfugiés), les publics accompagnés et des personnes extérieures. Ce lieu de rencontre où se mêlent musique, jeux, échanges, etc... permet de rompre l'isolement et concourt à un sentiment d'utilité bénéfique pour tous.

Mais le lien social est aussi important entre les salariés des établissements ! Ainsi, nous avons pu organiser en juin une rencontre régionale où près de 120 salariés se sont retrouvés pour un temps de découverte des services (exposition) et des actions innovantes et surtout autour d'un temps convivial.

Comment ne pas terminer en saluant la mémoire de Pierre, Directeur adjoint à Bordeaux, qui nous a tristement quittés en fin d'année après plus de 20 ans d'engagement au service des réfugiés et en soutien permanent des équipes !

Philippe ELLIAS
Directeur du Pôle Précarité

	Asile CADA, HUDA, YLIA	Intégration CPH, Service de réinstallation	Précarité CHRS, Maisons relais	Protection de l'enfance SAMAJM, SAEMNA, SAJM, Internats	TOTAL
COS Quancard Charente - Angoulême	50	80	-	-	130
COS Quancard - Gironde	350	187	45	78	660
COS Landes – Mont de Marsan	-	115	-	-	115
Isard COS - Pau	260	95	25	30	410
COS Les Sureaux - Montreuil	140	-	72	-	212
TOTAL	800	477	142	108	1 527

CENTRES D'ACCUEIL COS QUANCARD À VILLENAVE-D'ORNON

25, avenue de-Lattre-de-Tassigny
33140 VILLENAVE-D'ORNON
☎ 05 56 87 23 62
✉ quancard@fondationcos.org
www.quancard.fondationcos.org

Philippe ELLIAS
Directeur
Marie-Noëlle MAILLARD
Directrice adjointe, pôle social
Étienne BRIOT
Directeur adjoint, pôle protection de l'enfance



ASILE

■ Centre d'Accueil des Demandeurs d'Asile (CADA) – Villenave-d'Ornon et Bordeaux

■ Hébergement d'Urgence pour Demandeurs d'Asile (HUDA) – Villenave-d'Ornon et Bordeaux

- Captation de logements pour atteindre la pleine capacité théorique de 300 places ;
- Lancement de la phase de conception du projet de réhabilitation du bâtiment collectif de Villenave-d'Ornon avec début des travaux en mars 2023 et déménagement de familles vers d'autres logements afin de libérer la moitié du CADA concernée par la première phase des travaux ;
- Anticipation de la crise énergétique. Sensibilisation des usagers ;
- Augmentation des problématiques de santé avec des personnes souffrant de pathologies multiples ;
- Augmentation de la file active du fait du raccourcissement du délai des procédures entraînant un flux plus important des entrées et sorties ;
- Baisse très significative du taux de présence induite (réfugiés ou déboutés demeurant dans le lieu d'hébergement au-delà de la période autorisée) des Bénéficiaires d'une Protection Internationale.

INTÉGRATION

■ Centre Provisoire d'Hébergement (CPH)

- Travail d'accompagnement à la sortie renforcé pour diminuer le nombre de personnes en présence induite ;
- Prise en charge de situations complexes avec la nécessité d'un accompagnement renforcé.

■ Plateforme départementale pour l'Accueil et l'Intégration des Réfugiés (AIR) – Bordeaux

- 164 bénéficiaires de la protection internationale hors dispositifs national d'accueil accompagnés sur la Plateforme AIR et 120 professionnels formés ;
- Le site Internet refugies-gironde.fr, traduit en 13 langues dédié à l'information locale des publics réfugiés et des partenaires.

■ Plateforme squat et MOUS – Bordeaux

- 18 squats sur Bordeaux Métropole, soit 731 personnes recensées et 457 personnes diagnostiquées ;
- Maîtrise d'Œuvre Urbaine et Sociale (MOUS) : 45 personnes accompagnées.

PRÉCARITÉ : LOGEMENT ADAPTÉ - MAISONS RELAIS

■ Maison Relais La Cité – Bordeaux

■ Maison Relais Les Treuils – Bordeaux

- 3 nouveaux collaborateurs arrivés sur les maisons relais : éducatrice spécialisée – TISF – IDE ;
- Remise en état de 18 appartements et réaménagement des parties communes ;
- Engagement dans une démarche de recrutement d'un pair aidant ;
- Préparation de l'ouverture de la maison relais de Villenave-d'Ornon (courant 2023) ;
- Renforcement de la participation des usagers ;
- Développement de l'intervention de bénévoles ;
- Réécriture du projet de service ;
- 8 nouveaux résidents accueillis en 2022 ;
- Séjour croisière ;
- Recentrage du projet d'animation vers la question du corps, bien-être, qualité de vie ;
- Réélection des représentants des résidents.

PROTECTION DE L'ENFANCE

■ Internats – Villenave-d'Ornon, Le Haillan

- Cheffe de Service : **Hélène LE TUMELIN**
- Nombre de jeunes accueillis : **54 jeunes**
- Durée moyenne de prise en charge : **6 mois**
- Nombre d'ETP : **8,5**

■ Dispositif de Pessac – Bordeaux

- Chef de Service : **Vivien ELSA**
- Nombre de jeunes accueillis : **17 jeunes**
- Durée moyenne de prise en charge : **15 mois**
- Nombre d'ETP : **7,5**

■ Service d'Accompagnement Jeunes Majeurs – Bordeaux

- Cheffe de Service : **Aude LECROISEY**
- Nombre de jeunes accueillis : **60 jeunes**
- Durée moyenne de prise en charge : **24 mois**
- Nombre d'ETP : **11,5**

- Validation du projet d'établissement par le Conseil Départemental de la Gironde ainsi que par le Conseil d'Administration de la Fondation COS Alexandre Glasberg ;
- Renforcement des supports d'accompagnement en lien avec la notion "d'émancipation" du jeune ;
- Développement du projet de service en lien avec la réorganisation réalisée au 1^{er} janvier ;
- Multiplication des accueils de publics et des propositions de logements ;
- Travail sur la diversification des solutions de sorties de l'Aide Sociale à l'Enfance dans une visée d'intégration positive ;
- Développement du tissu partenarial en lien avec les différents services : santé, emploi, logement, juridique...

	CAPACITÉ	RÉSIDENTS		ÉQUIPES
	Places autorisées	Personnes accompagnées	Durée moyenne de prise en charge	Nombre d'ETP
CADA	300	419	13 mois	22,85
HUDA	50	72	12 mois	2
CPH	60	89	21 mois	7
Plateforme AIR	-	164	17 mois	6
Plateforme squat	90	128	22 mois	4,5
Maisons Relais	45	43	-	4
Internats	28	54	12 mois	18,65
Dispositif Tremplin	37	51	18 mois	12,1
Dispositif Pôle ressources	50	29	14 mois	10,18

LE CENTRE COS QUANCARD FAIT PEAU NEUVE !

Premier CADA de France, le Centre COS Quancard occupe depuis 1990 un bâtiment d'architecture foyer logement, qui héberge près de 150 résidents. Après une première rénovation en 2002, le bâtiment est devenu, au fil du temps, en partie vétuste et inapproprié aux enjeux actuels !

C'est ainsi que nous avons finalisé en 2022 le projet de restructuration qui vise à créer 39 logements du T1 au T3 pour l'accueil de 110 personnes dans le bâtiment principal, et l'installation d'un village modulaire de 30 places.

Ce projet de rénovation devait répondre à de multiples contraintes : autonomie des logements et modularité des capacités, avec maintien de la capacité d'accueil.

Le coût global de l'opération est de 4 130 K€, avec une aide de l'état de 800 K€ et un apport en fonds propres de la Fondation de 2 160 K€.

Le chantier a débuté en avril 2023 et prendra fin en décembre 2024.



CENTRES D'ACCUEIL ISARD COS À PAU

49, avenue Dufau
64000 PAU
☎ 05 59 80 76 20
✉ isard@fondationcos.org
isard.cos-fondationcos.org



Philippe ELLIAS
Directeur



Didier DOURAU
Directeur adjoint



Sortie maisons relais à St Jean de Luz

ASILE

- Centre d'Accueil des Demandeurs d'Asile (CADA) – Pau
- Hébergement d'Urgence des Demandeurs d'Asile (HUDA) – Pau
- Service d'accompagnement des familles Yézidies (YLIA) – Pau

Au cours de l'année 2022, la Fondation a procédé à l'achat des bâtiments occupés actuellement suite au déménagement réalisé en 2019. Cette acquisition a permis l'ouverture du Café Associatif porté par le Pôle Solidarité ;

En parallèle, le projet de résidence sociale Cyril Pierreval a été validé par les autorités de tutelles. Les travaux débiteront en 2023 ;

L'établissement s'est réorganisé et possède désormais une adjointe de direction ainsi qu'une coordinatrice sur les dispositifs asile et intégration ;

La Fondation a ouvert un dispositif pour l'accueil des déplacés ukrainiens sur le département.

Enfin, le service d'accompagnement des familles Yézidies ainsi que le poste dédié à l'accompagnement post attribution de logement ont pris fin cette année.

INTÉGRATION

- Centre Provisoire d'Hébergement (CPH) – Pau
- Service de Réinstallation – Pau

Dans la continuité de l'année 2021, un nombre très limité de personnes ont été orientées dans le cadre de la Réinstallation Accords-Cadres. De fait, la capacité d'accueil théorique a été diminuée de 50 à 35 places. Toutefois, 25 places de réinstallation pilotées par la Région Nouvelle-Aquitaine ont été ouvertes ce qui a permis de maintenir l'activité sur ce service.

L'équipe du CPH a poursuivi les actions menées en 2021 notamment sur les présences indues de personnes réfugiées. Néanmoins, certaines situations ont nécessité la mise en œuvre de Référés Mesures Utiles devant le Tribunal Administratif afin de contraindre des personnes récalcitrantes à respecter le cadre légal.

L'établissement participe depuis l'été 2021 aux Commissions d'Attribution de Logements d'un bailleur social palois.

PRÉCARITÉ : LOGEMENT ADAPTÉ – MAISONS RELAIS

- Maison relais – Orthez
- Maison relais – Morlaàs

L'année 2022 a vu la maison relais d'Orthez poursuivre son évolution afin d'atteindre sa capacité d'accueil maximale grâce à la captation de logements en diffus. Malgré tout, le versant collectif s'est développé grâce aux activités proposées par l'équipe. Un chef de service est venu compléter les effectifs.

Les travaux de la maison relais de Morlaàs se poursuivent. Ils vont permettre à Isard COS de bénéficier d'un nouveau lieu d'accueil fonctionnel, qui ouvrira de nouvelles perspectives pour les futurs résidents.

Le terrain pour la future maison relais de Saint-Palais a été acquis fin 2022, dans la perspective d'une ouverture de structure en 2024.

PROTECTION DE L'ENFANCE

■ Service d'Accompagnement des Mineurs Autonomes et des Jeunes Majeurs (SAMAJM) – Pau

■ Service d'Accueil et d'Évaluation des Mineurs Non Accompagnés (SAEMNA) – Pau

L'augmentation de la capacité d'accueil du SAMAJM (15 places supplémentaires) a permis le recrutement d'une TISF ainsi que d'une infirmière. L'équipe a observé que de plus en plus de jeunes sont très démunis face aux attentes des centres de formation. Une réflexion est en cours au sein du service pour pouvoir proposer à ces jeunes d'intégrer un dispositif adapté et dédié à cette problématique.

Durant cette année nous avons constaté un certain turn-over de l'équipe du SAEMNA. Certains salariés ont quitté le service mais d'autres ont pu intégrer d'autres dispositifs au sein de la Fondation.

Le SAMAJM et le SAEMNA se trouvent toujours dans des locaux privés à Pau. Le projet est de rejoindre le reste de l'équipe d'Isard COS en fin d'année 2023.

	CAPACITÉ	RÉSIDENTS		ÉQUIPES
	Places autorisées	Personnes accompagnées	Durée moyenne de prise en charge	Nombre d'ETP
CADA	200	240	20 mois	17,81
HUDA	35	60	14 mois	1,275
YLIA	25	25	38 mois	0,5
CPH	60	112	15 mois	8,12
Service de Réinstallation	35	85	24 mois	1,979
Maisons relais	25	28	2,5 mois	2,4
SAMAJM	30	34	9 mois	8
SAEMNA	-	357 jeunes évalués	-	4,5

CENTRE PROVISOIRE D'HÉBERGEMENT (CPH) COS LANDES À MONT-DE-MARSAN

187, avenue du Maréchal Juin
40000 MONT-DE-MARSAN
☎ 05 58 93 09 65
@ cphdeslandes@fondationcos.org

Philippe ELLIAS
Directeur

Didier DOURAU
Directeur adjoint

Eva QUENARD
Adjointe de direction, responsable du site



Une famille du CPH au repas de Noël

■ Centre Provisoire d'Hébergement (CPH) – En diffus, à Mont-de-Marsan et son agglomération

■ Service de Réinstallation – En diffus, à Mont-de-Marsan

■ Plateforme Mobilité Nationale – Aire-sur-l'Adour (40800)

■ Intermédiation Locative (IML)

- Extension de 19 places de la capacité d'accueil du service CPH ;
- Création d'un poste de travailleur social en CDI et d'un responsable technique en CDI, suite à l'augmentation de nombre de personnes accompagnées en CPH /réinstallation ;
- Création d'un poste de travailleur social référent IML pour accompagner 18 bénéficiaires ;
- Gestion du Dispositif Ukraine dans le département des Landes : la Fondation assure depuis mars 2022, le suivi et l'accompagnement global des personnes seules ou des ménages avec enfants ayant le statut de bénéficiaires de la protection temporaire accueillis en hébergement citoyen. Le COS CPH Landes a accompagné près de 350 personnes déplacées d'Ukraine.

	CAPACITÉ	RÉSIDENTS		ÉQUIPES
	Places autorisées	Personnes accompagnées	Durée moyenne de prise en charge	Nombre d'ETP
CPH	64	59	15 mois	7,5
Service de réinstallation	25	34	15 mois	1
Plateforme mobilité nationale	8	8	12 mois	0,5
Dispositif Ukraine	-	350 max	-	4,4
IML	18	0	-	0

CENTRES D'ACCUEIL COS QUANCARD CHARENTE À ANGOULÊME

14-16 allée du Champ brun
16000 Angoulême
☎ 06 67 00 61 86
@ caoangouleme@fondationcos.org

Philippe ELLIAS
Directeur
Yannick OLLIVIER
Adjoint de direction



Centre d'accueil des déplacés ukrainiens à Aubeterre

ASILE ET INTÉGRATION

- Hébergement d'Urgence pour Demandeurs d'Asile (HUDA) – En diffus, à Angoulême
- Service de Réinstallation – En diffus, à Angoulême

- Situations problématiques du maintien de famille déboutée en présence induite dans l'appartement HUDA. Problème sans solution à ce jour ;
- Ouverture d'une structure d'accueil de déplacés ukrainiens à Aubeterre le 22 avril 2022. Possibilité de basculer vers le dispositif IML à partir du 3^{ème} trimestre 2022 ;
- Augmentation de nombre de personnes déboutées de leur demande d'asile ;
- Intervention de l'équipe HUDA auprès des déplacés ukrainiens.

	CAPACITÉ	RÉSIDENTS		ÉQUIPES
	Places autorisées	Personnes accompagnées	Durée moyenne de prise en charge	Nombre d'ETP
HUDA	50	63	22 mois	3,5
Service de réinstallation	50	15	variable	3
Plateforme Accueil BPI	7 Unités Familiales	15	12 mois	–
Accueil Déplacés Ukrainiens	50	63	5 mois	2,5
IML Déplacés Ukrainiens	8	17	12 mois	–

APPARTEMENTS DE COORDINATION THÉRAPEUTIQUE ACT COS MAISON MARIE LOUISE

57, Rue Bobillot,
75013 PARIS
☎ 01 40 31 02 02
@ actmaisonmarie-louise@fondationcos.org



Mylène THO
Directrice

- En août, séjour d'une semaine à la Villa Cognacq-Jay dans le sud de la France ;
- Sorties : bateau-mouche, tour Eiffel, restaurant, cirque tzigane pour les enfants ;
- Ateliers parentalité avec l'éducateur de jeunes enfants (EJE) et une intervenante extérieure ;
- Ateliers d'Art-thérapie animés par l'EJE qui est aussi art-thérapeute ;
- Distribution de cadeaux de Noël pour chaque enfant de la structure ;
- Mise en place d'un atelier avec une socio-esthéticienne ;
- Mise en place d'un projet photo avec une photographe bénévole.



Séjour été 2022

CAPACITÉ

- 33 places

RÉSIDENTS

- 41
- Âge moyen : 32 ans

ÉQUIPES

- 11,45 ETP

Établissement médico-social pour personnes en situation de grande précarité sociale

CENTRES D'ACCUEIL COS LES SUREAUX À MONTREUIL

14-16, rue du Midi
93100 MONTREUIL
☎ 01 43 62 19 70
@ lessureaux@fondationcos.org
www.lessureaux.fondationcos.org



Antoine BEAUFORT
Directeur



Table-ronde de la journée portes ouvertes
aux Sureaux

ASILE

Centre d'Accueil de Demandeurs d'Asile (CADA) Journée portes ouvertes du COS Les Sureaux : les réfugiés à l'honneur

Le 22 juin 2022, le COS Les Sureaux a ouvert ses portes pour la Journée mondiale des réfugiés. Les invités ont pu échanger autour d'un buffet, se présenter ou bien se retrouver pour certains. L'occasion également de découvrir l'exposition "Être réfugié en 2022" créée pour cette journée, et qui relate en 10 panneaux les témoignages de réfugiés du COS Les Sureaux quant à leur parcours.

Une table-ronde "L'intégration des migrants en France : où en est-on en 2022 ?" s'est ensuite tenue avec notamment Michel CADOT, Président de la Fondation COS Alexandre Glasberg, Alain REGNIER, Délégué interministériel à l'accueil et l'intégration des réfugiés, Pascal BRICE, Président de la Fédération des acteurs de la solidarité, et Marie-Estelle RIBES, Coordinatrice à la Fabrique Nomade.

INTÉGRATION

Centre d'Hébergement et de Réinsertion Sociale (CHRS)

Dès le début d'année, avec l'arrivée récente d'une animatrice de vie sociale, nous avons pu proposer différentes activités : fêtes des voisins, fête de la musique avec concert dans l'établissement, ateliers d'écriture autour du rap et de cuisine, etc.

Ces activités ont permis d'ajouter une plus-value à l'accompagnement des jeunes. Face aux difficultés de recrutement

d'éducateurs spécialisés référents, l'intervention de travailleurs sociaux pluridisciplinaires constitue un atout dans les accompagnements.

Ainsi, l'embauche d'une chargée d'insertion locative a permis cette année de parfaire les sorties de l'établissement et le parcours des hébergés vers le logement.

	CAPACITÉ	RÉSIDENTS		ÉQUIPES
	Places autorisées	Personnes accompagnées	Durée moyenne de prise en charge	Nombre d'ETP
CADA	140	197	17 mois	9,9
CHRS	72	87	33 mois	11,1

DES ABEILLES AUX SUREAUX !

En juillet 2022, grâce à Apiterra, le COS Les Sureaux prend l'initiative d'installer deux ruches sur ses toits pour accueillir des abeilles dans son centre d'hébergement et ainsi contribuer à maintenir la bio-diversité du territoire montreuillois.

En effet, les abeilles contribueront par la pollinisation à l'amélioration florale aussi bien de nos balcons que de nos espaces verts. Il est admis que lors de nos repas quotidiens, plus de 30 % de notre consommation, est liée de façon directe ou indirecte à la pollinisation.

Le COS Les Sureaux a pu ainsi obtenir du délicieux miel remis à ses équipes et à ses partenaires ou prestataires réguliers. Deux hôtels à insectes nichoirs ont aussi été installés dans les jardins car nous pensons aussi aux insectes sauvages et aux oiseaux.



GLOSSAIRE

A

- ACT** : Appartement de Coordination Thérapeutique
AFM : Association Française contre les Myopathies
AGEFIPH : Association de gestion du fonds pour l'insertion professionnelle des personnes handicapées
AGIR : Accompagnement Global à l'Intégration des Réfugiés
AIR : Accueil pour l'Intégration des Réfugiés
APA : Activité Physique Adaptée
ARA : Activités Rencontres Autonomie
ARS : Agence Régionale de Santé
ASA : Aout Secours Alimentaire
AVC : Accident Vasculaire Cérébral

B

- BPI** : Bénéficiaire d'une Protection Internationale

C

- CADA** : Centre d'Accueil de Demandeurs d'Asile
CAJ : Centre d'Accueil de Jour
CCAS : Centre Communal d'Action Sociale
CDD : Contrat à Durée Déterminée
CDI : Contrat à Durée Indéterminée
CPOM : Contrat pluriannuel d'objectifs et de moyens
CHRS : Centre d'Hébergement et de Réinsertion Sociale
CLIC : Centre Local d'Information et de Coordination
CMPR : Centre de Médecine Physique et de Réadaptation
CPH : Centre Provisoire d'Hébergement
CRF : Centre de Rééducation Fonctionnelle
CRPF : Centre de Rééducation Professionnelle et de Formation
CRRF : Centre de Rééducation et de Réadaptation Fonctionnelles
CVS : Conseil de Vie Sociale

D

- DAC** : Dispositif d'Appui à la Coordination
DALIAA : Dispositif d'Accompagnement au Logement Inclusif pour Adultes avec Autisme
DEAC : Dispositif Emploi ACcompagné

DGOS : Organisation de la Direction Générale de l'Offre de Soins

DMA : Dotation Modulée à l'Activité

E

- EAM** : Établissement d'Accueil Médicalisé
EDS : Espaces Départementaux des Solidarités
EHPAD : Établissement d'Hébergement pour Personnes Agées Dépendantes
EJE : Éducateur de Jeunes Enfants
ESAT : Établissement ou Service d'Aide par le Travail
ESMS : Établissement ou Service Médico-Social
ESPO : Établissement et Service de Pré-Orientation
ESRP : Établissement et Service de Réadaptation Professionnelle
ESSMS : Établissements et Services Sociaux et Médico-sociaux
ETP : Équivalent Temps Plein
ETSP : Équipe Territoriale de Soins Palliatifs

F

FAGERH : Fédération des Associations Groupements et Établissements de Réadaptation pour les personnes en situation de Handicap

G

- GEFERS** : Groupe francophone d'Études et de Formations en Éthique de la Relation de Service et de soin
GEM : Groupe d'Entraide Mutuelle
GEPP : Gestion des Emplois et des Parcours Professionnels
GHU : Groupe Hospitalier Universitaire
GIP : Groupement d'Intérêt Public
GIR : Groupes Iso-Ressources (évaluation du niveau de dépendance)
GMP : GIR Moyen Pondéré
GRE : Groupe de Réflexion Éthique

H

- HAD** : Hospitalisation À Domicile
HAD-R : Hospitalisation À Domicile de Rééducation

HAS : Haute Autorité de Santé
HC : Hospitalisation Complète
HDJ : Hospitalisation De Jour
HI : Habitat Inclusif
HP : Hébergement Permanent
HT : Hébergement Temporaire
HTU : Hébergement Temporaire d'Urgence
HUDA : Hébergement d'Urgence pour Demandeurs d'Asile

I

IDE : Infirmier Diplômé d'État
IFAS : Institut de formation d'aides-soignants
IFSI : Institut de Formation en Soins Infirmiers
IMC : Infirmité Motrice Cérébrale
IME : Institut Médico-Éducatif
IML : InterMédiation Locative

M

MAS : Maison d'Accueil Spécialisée
MAIA : Méthode d'action pour l'intégration des services d'aide et de soins dans le champ de l'autonomie
MEDEF : Mouvement des entreprises de France
MDPH : Maison Départementale pour les Personnes Handicapées
MOUS : Maîtrise d'Œuvre Urbaine et Sociale
MPR : Médecine Physique et de Réadaptation

O

OPS : Organisme de Placement Spécialisé

P

PAP : Projet d'Accompagnement Personnalisé
PASA : Pôle d'Activités et de Soins Adaptés
Pathos : Système d'information sur les niveaux de soins nécessaires par résident
PCPE TCL : Pôle de Prestations et de Compétences Externalisées – Traumatismes et Cérébro Lésions
PMP : Pathos Moyen Pondéré
PMR : Personne à Mobilité Réduite
PRFE : Programme Régional de Formation vers l'Emploi
PTA : Plateforme Territoriale d'Appui

R

RH : Ressources humaines
RLH : Reconnaissance de la Lourdeur du Handicap
RTT : Réduction du Temps de Travail

S

SAEMNA : Service d'Accueil et d'Évaluation des Mineurs Non Accompagnés
SAJM : Service d'Accompagnement des Jeunes Majeurs
SAMAJM : Service d'Accompagnement des Mineurs Autonomes et Jeunes Majeurs
SAMSAH : Service d'Accompagnement Médico-Social pour Adultes Handicapés
SAVS : Service d'Accompagnement à la Vie Sociale
SEP : Sclérose En Plaques
SP : Soins Palliatifs
SMPR : Service Médico-Psychologique Régional
SMR : Soins Médicaux et de Réadaptation
SSIAD : Services de soins infirmiers à domicile
SSR : Soins de Suite et de Réadaptation

T

TMS : Troubles Musculo-Squelettiques
TISF : Technicien de l'Intervention Sociale et Familiale

U

UEROS : Unité d'Évaluation, de Réentraînement et d'Orientation Sociale et socioprofessionnelle
UHR : Unité d'Hébergement Renforcée
UNAFAM : Union nationale de familles et amis de personnes malades et/ou handicapées psychiques
UPHV : Unité pour Personnes Handicapées Vieillissantes
USLD : Unité de Soins de Longue Durée
UVP : Unité de Vie Protégée

Y

YLIA : Service d'accompagnement pour les personnes yézidies

Nous remercions nos partenaires pour leur soutien financier
à la réalisation de ce rapport d'activité.

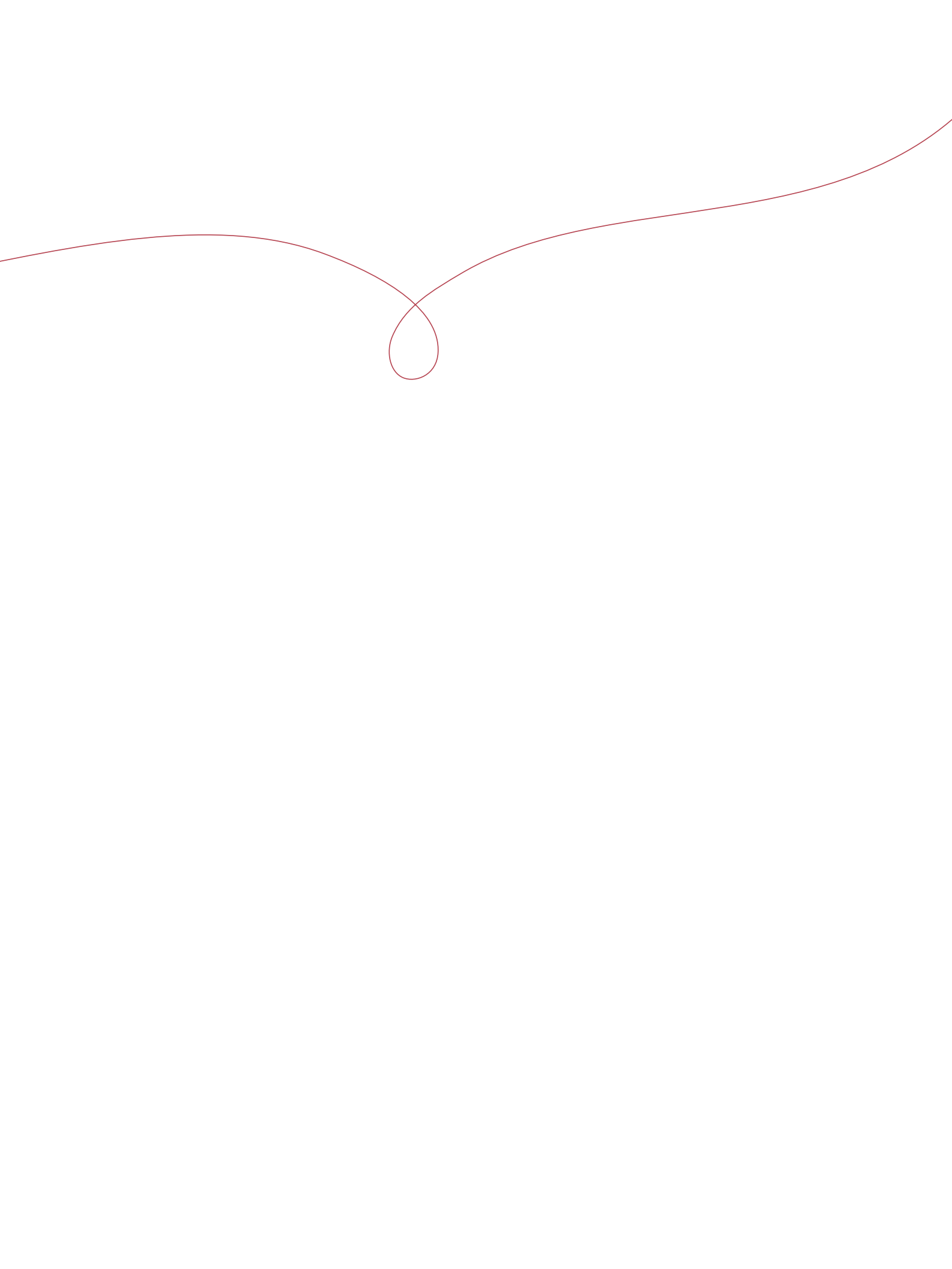


Réalisation graphique : 

Crédits photos

Fondation COS Alexandre Glasberg
Paul Gauthier / PG Photos
AFortographie
Ateliers ROSSELLO Architectes

Imprimé en France sur
du papier certifié FSC.
Nos ateliers de fabrication
sont certifiés Imprim'Vert.



**FONDATION COS
ALEXANDRE GLASBERG**

Reconnue d'utilité publique

Siège social :

88-90 boulevard de Sébastopol
75003 PARIS

Tél. : 01 42 60 13 22

Fax : 01 49 27 06 97

E-mail : accueil@fondationcos.org

Site internet : www.fondationcos.org